

# RAPPORT RSE 2024



Janvier 2025

# SOMMAIRE

## La RSE au cœur de la stratégie du Groupe Alteca

3

## Présentation du Groupe Alteca

5

## Gouvernance et management de la politique RSE du Groupe Alteca

7

- Une Direction engagée 8
- Des engagements officiels 9
- Une politique formalisée 10
- Des moyens humains dédiés 14
- Des évaluations par des organismes tiers 15
- La communication, l'implication et la formation de nos collaborateurs 17
- Proposer des services numériques responsables, écoconçus et accessibles à tous 20
- Le siège du groupe Alteca : un bâtiment responsable 21

## Les actions concrètes de la politique RSE

22

- **Empreinte sociale** : Gestion sociale des collaborateurs et droits de l'Homme 23
- **Empreinte environnementale** : Gestion responsable des ressources, réduction des déchets et de la pollution 47
- **Economie responsable** : Ethique dans la gestion des affaires et prestations et achats responsables 58

## Annexe - Indicateurs de performance

70

En 2023, le Groupe Alteca fait l'acquisition de la société Datafab. Le présent rapport présente la politique RSE et les actions menées en 2024 par le groupe Alteca et sa filiale Datafab.



# La RSE au cœur de la stratégie d'Alteca



**Guillaume Mougin**  
*Directeur général Alteca*

Bienvenue dans le rapport de Responsabilité Sociétale des Entreprises (RSE) du Groupe Alteca.

Ce document illustre notre volonté de développer une croissance durable et responsable, en intégrant des principes éthiques dans l'ensemble de nos activités et relations. Depuis notre création en 1996, nous avons toujours eu à cœur de bâtir une entreprise qui respecte des valeurs humaines, sociales et environnementales fortes.

En tant qu'ESN familiale, nous sommes convaincus de l'importance d'un environnement de travail bienveillant et inclusif, où chaque personne se sent valorisée et respectée. **Nous croyons fermement que notre succès repose sur le bien-être de nos collaborateurs, la satisfaction de nos clients et notre impact positif sur la société et la planète.**

Notre vision, fidèle à l'ADN du Groupe Alteca, est au centre de notre système de management de la qualité. Elle est diffusée dans la culture d'entreprise, dès l'intégration de nos collaborateurs et lors des formations tout au long de leur parcours.

Pour concrétiser cet engagement, nous nous appuyons sur une équipe dédiée à la RSE, rattachée au Comité de Direction, et un réseau d'ambassadeurs internes volontaires répartis dans nos différentes implantations. Ce dispositif, ainsi que l'intérêt de nos collaborateurs pour les enjeux durables, nous ont permis de déployer de nombreuses actions au service d'un numérique plus responsable.

Je vous invite à parcourir ce rapport et à découvrir comment notre engagement se traduit au quotidien, au profit de toutes nos parties prenantes et de l'avenir que nous souhaitons bâtir ensemble.

## 2024 : des réalisations marquantes

Cette année 2024 a été particulièrement riche en initiatives concrètes :

- **Mécénat de compétences** : lancement de notre programme en partenariat avec la plateforme Vendredi/Komeet, offrant à nos collaborateurs la possibilité de s'engager aux côtés d'associations.



- **Social & inclusion** : poursuite de nos actions pour améliorer la qualité de vie au travail et favoriser la diversité et l'inclusion (signature d'un accord handicap, nomination de référents égalité professionnelle Femmes - Hommes...)
- **Solidarité et égalité des chances** : déploiement d'actions telles que le parrainage de la promotion 2024 de l'école inclusive du numérique la toile emlyon, et l'accueil de collégiens et lycéens en immersion pour leur faire découvrir nos métiers.
- **Environnement** : sensibilisation de nos collaborateurs aux enjeux climatiques à travers des ateliers Fresque du Climat.
- **Ethique et sécurité** : mise en place de formations et d'ateliers sur l'utilisation responsable de l'Intelligence Artificielle générative, réalisation d'un audit des risques de notre système d'information et renforcement de notre politique de sécurité de l'information.

## 2025 : une ambition renforcée

En 2025, nous poursuivrons et intensifierons nos engagements RSE en consolidant nos actions de mécénat, de solidarité et de formation à la diversité et à l'inclusion.

Nous renforcerons également notre transparence en préparant un rapport conforme aux exigences de la CSRD et en affinant notre bilan carbone pour mieux mesurer et réduire notre impact.

Portées par l'engagement de nos équipes et partenaires, ces initiatives reflètent notre volonté de construire un avenir durable et responsable. Ce rapport en est le témoignage : découvrez comment nous transformons nos engagements en actions concrètes.



# Présentation du Groupe Alteca

## Une entreprise indépendante

Alteca est une entreprise française de services numériques, créée en 1996 à Lyon par **Jean Mougin**.

Après une carrière dans un grand groupe informatique, il souhaite créer une société de services informatiques indépendante, qui place les collaborateurs au cœur de son développement. Dédiée aux **grands comptes**, l'entreprise allie une vocation nationale tout en maintenant une **proximité régionale** appréciée par ses clients.

## Une croissance continue

Dès les premières années, Alteca se développe fortement et ouvre des **agences régionales** d'abord en Rhône-Alpes puis sur l'ensemble du territoire français, dans une logique de proximité locale.

En parallèle, plusieurs sociétés font l'objet d'acquisitions par le groupe Alteca, permettant de développer la taille de l'entreprise tout en intégrant des compétences complémentaires dans les équipes.

## Les chiffres clés

### Le Groupe Alteca en 2024 c'est :

- 750 collaborateurs passionnés par leur métier.
- 68 M€ de chiffre d'affaires.
- 28 années d'expertise au service de nos clients.
- 9 implantations en France,
- 1 implantation au Luxembourg



LYON



GRENOBLE



DIJON



PARIS



LILLE



NANTES



TOULOUSE



MONTPELLIER



STRASBOURG

# Une politique RSE structurée et ambitieuse

## Une direction engagée

- Entreprise familiale qui s'inscrit dès sa création en 1996 dans une logique de responsabilité sociétale.
- La politique RSE est intégrée à la stratégie globale de l'entreprise.

## Une politique RSE formalisée

- 3 axes stratégiques :
  - L'empreinte sociale
  - L'empreinte environnementale
  - L'économie responsable
- Mise en place de plan d'actions, indicateurs de performance et outils de pilotage.

## Des engagements officiels



## Une gouvernance dédiée

- Une Direction RSE au siège rattachée au Comité de Direction.
- Un réseau interne d'ambassadeurs RSE au sein de nos agences.
- Des instances de travail spécifiques.

## Des actions concrètes

- **Environnement** : Challenge Ecogestes, ateliers Fresque du Climat, challenge mobilité, projets green IT, matériel reconditionné...
- **Diversité** : accord handicap, soutien aux associations, SAS Nova in Tech (mixité),
- **Education** : parrainage école inclusive La toile, accueil de jeunes
- Action de solidarité via le **Mécénat de compétences**
- **Ethique et sécurité** : ateliers sur l'éthique de l'IA générative

## Des évaluations annuelles



1

# **GOUVERNANCE & MANAGEMENT**

de la politique  
RSE du  
Groupe Alteca







## UNE DIRECTION ENGAGÉE

Dès sa création en 1996 par son fondateur Jean Mougin, le groupe Alteca se développe dans une logique de responsabilité sociétale et durable. Le projet entrepreneurial du Groupe Alteca, entreprise familiale, s'inscrit dans la durée, en harmonie avec l'ensemble des parties prenantes : entreprises, collaborateurs et partenaires de l'écosystème.

La notion de responsabilité est au cœur de l'ADN du Groupe Alteca, partagée par nos consultants comme par l'équipe dirigeante.

Nos convictions reflètent les valeurs d'Alteca :

- Placer l'humain au centre des préoccupations,
- Développer une ambition de croissance,
- Privilégier la vision à long terme.



Philippe Debard  
Directeur Général  
Adjoint

Déborah Nedjar  
Directrice Ressources  
Humaines

Guillaume Mougin  
Directeur Général

Anne-Laurence Mougin  
Directrice  
RSE et Communication

Xavier Philippot  
Directeur Administratif  
et Financier

Sylvie Simon  
Directrice de la Stratégie  
Commerciale et des  
Alliances

### Comité Exécutif d'Alteca

La RSE intégrée à la stratégie globale de l'entreprise avec la présence de notre Directrice RSE et Communication au Comité Exécutif.





Partenariat avec La toile emlyon



## Actions 2024 - Groupe Alteca

- **Renforcement du partenariat avec la toile emlyon (école inclusive de qualification du numérique)**
  - Signature d'une convention de partenariat avec la toile emlyon
  - Parrainage de la promotion 2024 d'apprenants
- **Renforcement du partenariat avec l'association L Digital (mixité)**
  - Nombreuses interventions (SIDO, Village des métiers...)
  - Portrait "Rôle Modèle" d'une collaboratrice
- **Soutien des actions "Education et Alphabétisation" du Rotary Club**

## Focus - Charte Numérique Responsable

Cette charte conduit les entreprises signataires à adopter une démarche d'amélioration continue qui vise à améliorer l'empreinte environnementale, économique et sociale du numérique.

Elle intègre 5 engagements :

- **Environnement** : optimiser les outils numériques pour limiter leurs impacts et consommation
- **Ethique** : avoir des pratiques numériques éthiques et responsables
- **Accessibilité** : développer des services numériques accessibles à toutes et tous, inclusifs et durables
- **Valeurs** : favoriser l'émergence de nouveaux comportements et valeurs
- **Résilience** : s'engager vers un numérique responsable, indispensable pour assurer la résilience des organisations

**Cette signature permet au Groupe Alteca d'exprimer sa vision du numérique en cohérence avec sa politique RSE et de renforcer la confiance et la fidélité de ses clients. En interne, elle permet à nos collaborateurs de bénéficier d'informations sur les bonnes pratiques en la matière.**



Adhésion Association L Digital





# UNE POLITIQUE FORMALISÉE

## 3 axes stratégiques



### EMPREINTE ENVIRONNEMENTALE

Gestion responsable des ressources, réduction des déchets et de la pollution

- Maîtrise des ressources et réduction des émissions de gaz à effet de serre
- Mobilité douce ou collective
- Gestion raisonnée du numérique
- Réduction des déchets et incitation au recyclage
- IT for Green



### EMPREINTE SOCIALE

Gestion sociale des collaborateurs et droits de l'Homme

- Gestion responsable des ressources humaines et développement des compétences
- Respect des personnes, inclusion, diversité et égalité des chances
- Conditions de travail, santé, sécurité et Qualité de Vie au Travail
- Développement d'actions solidaires



NUMÉRIQUE RESPONSABLE



### ECONOMIE RESPONSABLE

Ethique dans la gestion des affaires et des prestations

- Conduite éthique des affaires et des prestations, anticorruption
- Sécurité de l'information, protection des données personnelles
- Achats responsables
- Contribution à l'écosystème



## Des indicateurs de performance et des instances de pilotage

Parce qu'une politique RSE efficace est une politique qui est suivie, le Groupe Alteca a développé plusieurs instances de suivi, indicateurs et outils de reporting pour mesurer son impact et définir ses axes de progrès (Tableau de suivi des indicateurs de performance - intégré au Système de Management de la Qualité, tableau de suivi du plan d'actions...).



## Actions 2024 - Groupe Alteca

En 2024, le Groupe Alteca a poursuivi l'animation de sa politique RSE grâce à la mise en place d'une organisation interne dédiée (cf. organisation interne p 14).

L'enjeu était d'intégrer la RSE au sein des instances existantes afin d'en faire un levier transversal et pérenne. Cette approche a permis d'établir des bases solides pour déployer efficacement des actions concrètes à travers nos agences et auprès de l'ensemble de nos parties prenantes (sous-traitants, clients, fournisseurs...).

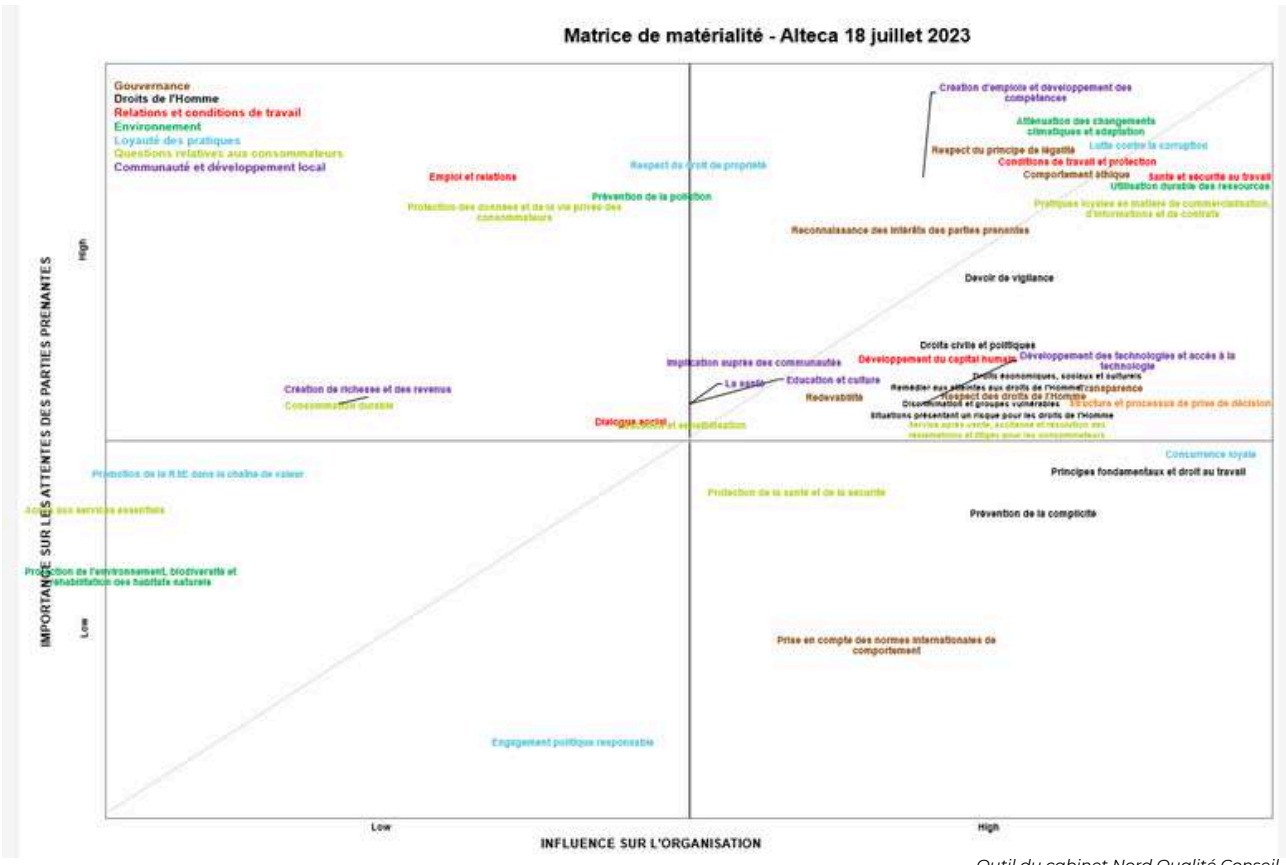




# L'identification des parties prenantes d'Alteca



## La matrice de matérialité



**Actions 2024 - Groupe Alteca**

Le Groupe Alteca a actualisé sa matrice de matérialité pour prioriser les actions RSE à développer.





## La politique RSE du Groupe Alteca alignée sur les normes et textes internationaux

Le Groupe Alteca a défini sa politique RSE en lien avec ses activités et ses enjeux, tout en s'appuyant sur les normes internationales.



*Le Global Reporting Initiative (GRI) est une organisation internationale indépendante qui a développé un cadre de reporting pour la durabilité. Le GRI fournit des lignes directrices et des normes pour aider les organisations à rendre compte de leurs impacts environnementaux, sociaux et économiques de manière transparente et cohérente.*



*La norme ISO 26 000 est une norme internationale élaborée par l'Organisation Internationale de Normalisation (ISO). L'ISO 26 000 fournit des lignes directrices et des recommandations pour aider les organisations à intégrer la responsabilité sociétale dans leur stratégie, leurs opérations et leur culture d'entreprise.*



Pour assurer cet alignement sur les normes internationales, Alteca a mis en place des tableaux de correspondance entre sa politique RSE et ces normes, portant sur les axes de travail et les indicateurs de performance.



### Les Objectifs du Développement Durable (ODD) intégrés dans la politique RSE du Groupe Alteca

*Les ODD visent à aborder un large éventail de problèmes mondiaux, de la réduction de la pauvreté à la lutte contre le changement climatique en passant par la promotion de l'égalité des sexes et la préservation de la biodiversité. Ils servent de feuille de route pour guider les actions des gouvernements, des entreprises et de la société civile afin de créer un avenir plus durable pour la planète et ses habitants.*

**A travers sa politique RSE, le Groupe Alteca entend répondre aux ODD de manière proactive. Au total ce sont 11 ODD sur 17 qui ont été intégrés à notre politique RSE.**

**Toutes les actions présentées dans ce rapport seront rattachées à un ou plusieurs ODD par la présence des logos dédiés en bas de page.**



## Tableau de correspondance - Axes de travail

Alteca Politique RSE d'Alteca	ISO Norme ISO 26 000	GRI Global Reporting Initiative	17 ODD
<b>SOCIAL :</b> Gestion sociale des collaborateurs et droits de l'Homme	Question Centrale n°1 : Droit de l'Homme Question Centrale n°2 : Relations et conditions de travail	<b>GRI 400 : Normes sociales</b> 401 : Emploi 402 : Relations employés/direction 403 : Santé et sécurité au travail 404 : Formation et éducation 405 : Diversité et égalité des chances 406 : Lutte contre la discrimination 407 : Liberté syndicale et négociation collective 408 : Travail des enfants 409 : Travail forcé ou obligatoire 410 : Pratiques de sécurité 411 : Droits des peuples autochtones 412 : Évaluation des droits de l'Homme 415 : Politiques publiques 416 : Santé et sécurité des consommateurs 417 : Commercialisation et étiquetage 419 : Conformité socio-économique	1 NO POVERTY 3 GOOD HEALTH AND WELL-BEING 4 QUALITY EDUCATION 5 GENDER EQUALITY 8 DECENT WORK AND ECONOMIC GROWTH 10 REDUCED INEQUALITIES
<b>ENVIRONNEMENT :</b> Gestion responsable des ressources, réduction des déchets et de la pollution	Question Centrale n°3 : l'environnement	<b>GRI 300 : Normes environnementales</b> 301 : Matières 302 : Énergie 303 : Eau 304 : Biodiversité 305 : Émissions 306 : Effluents et déchets 307 : Conformité environnementale	12 RESPONSIBLE CONSUMPTION AND PRODUCTION 13 CLIMATE ACTION
<b>ECONOMIE :</b> Achats responsables et éthique dans la gestion des affaires et des prestations	Question Centrale n°4 : La gouvernance de l'organisation Question Centrale n°5 : Loyauté des pratiques Question Centrale n°6 : Questions relatives aux consommateurs Question Centrale n°7 : Communauté et développement local	<b>GRI 400 : Normes sociales</b> 413 : Communautés locales 414 : Évaluation sociale des fournisseurs 418 : Confidentialité des données des clients <b>GRI 200 : Normes économiques</b> 204 : Pratiques d'achats 205 : Lutte contre la corruption 206 : Comportement anticoncurrentiel <b>GRI 300 : Normes environnementales</b> 308 : Évaluation environnementale des fournisseurs	8 DECENT WORK AND ECONOMIC GROWTH 9 INDUSTRY INNOVATION AND INFRASTRUCTURE 12 RESPONSIBLE CONSUMPTION AND PRODUCTION 16 PEACE, JUSTICE AND STRONG INSTITUTIONS 17 PARTNERSHIPS FOR THE GOALS

DIAG26000

Votre profil

Nous vous remercions pour votre participation. Voici la synthèse de votre profil.

1. Gouvernance	81 %
2. Droits de l'Homme	87 %
3. Relations et conditions de travail	100 %
4. Environnement	83 %
5. Loyauté des pratiques	75 %
6. Questions relatives consommateurs	87 %
7. Communauté et développement local	85 %



Septembre 2023

Autoévaluation via la plateforme <https://diag26000.online/>

Le Groupe Alteca a réalisé une autoévaluation sur la base de la norme ISO 26 000 en 2023.





# DES MOYENS HUMAINS DÉDIÉS

Pour animer cette politique, le Groupe Alteca dispose de ressources humaines dédiées :

- une équipe RSE au siège,
- un réseau d'ambassadeurs RSE en région.

## Le rôle des ambassadeurs RSE

Ces derniers ont pour mission de relayer au sein de nos agences la politique RSE du groupe en animant des actions locales, en diffusant les informations du service RSE mais également en réalisant un véritable travail de reporting pour disposer d'un bilan RSE qualitatif.

La formalisation de nos engagements passe également par la mise en action de l'ensemble de nos services et de nos agences. C'est dans cette logique qu'une comitologie dédiée à la RSE a été mise en place avec les services stratégiques (service commercial, achats, informatique, RH...).

**Tes ambassadeurs RSE**  
 Tu as une question ou une idée ?  
 N'hésite pas à les contacter !

NORD OUEST ILE DE FRANCE		EST	
Philippe DE LA BOURDONNAYE Nantes	Nathalie MAILLE Paris - Lille	Cécile BULON Dijon	Béatrice TREMOULET Dijon
AURA		SUD	
Delphine BOUILLET Lyon et IDS	Chloé ATTAS Lyon (intégration)	Christophe SAVARY Toulouse - Montpellier	

**Equipe RSE**  
**Siège**

Anne-Laurence MOUGH  
Directrice RSE

Jessica TREGER  
Chargée de mission RSE

Une organisation interne pour suivre notre plan d'actions					
	Point en COMEX	Point Equipe com et RSE	Réseau des ambassadeurs RSE	Réunion RSE avec les différents services	CSE
Composition	Direction général Direction administrative et financière Direction RH Direction com et RSE Direction commerciale	Directrice com et RSE Chargée de mission RSE	Directrice com et RSE Chargée de mission RSE Ambassadeurs RSE	Service Rh Service DAF Service informatique Services généraux ...	Direction Com et RSE DRH Membres du CSE
Rôle	Définition des axes stratégiques Validation du plans d'actions RSE	Pilotage la politique RSE Gestion de la politique RSE Communication et sensibilisation des salariés	Echanges sur les enjeux locaux Déploiement des actions RSE Temps d'information et de formation	Déploiement du plan d'actions	Présentation de la politique RSE et du plan d'actions
Fréquence	Mensuelle	Hebdomadaire	Mensuelle	Mensuelle ou trimestrielle	1 à 2 fois par an



# DES ÉVALUATIONS PAR DES ORGANISMES TIERS



**Note :**  
**75/100**

## ecovadis : obtention de la médaille d'or 2023 !

Alteca a été récompensée par la médaille d'or Ecovadis pour nos actions et notre engagement en faveur de la Responsabilité Sociétale des Entreprises (RSE).

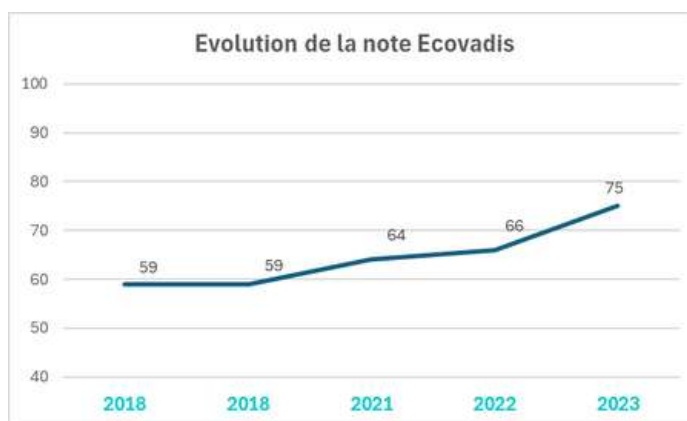
Nous avons obtenu un **score de 75/100** pour l'année 2023, ce qui représente une **progression de +9 pts** par rapport à l'année précédente.

Ce score place **Alteca parmi les 3% des entreprises les mieux notées (toutes tailles, tous secteurs) par Ecovadis**, organisme de référence dans les relations clients-fournisseurs durables.

### Les notes 2023 par domaine



### Amélioration continue de notre performance RSE



#### Ecovadis

EcoVadis, référentiel RSE international reconnu, est une plateforme d'évaluation de la performance RSE des entreprises, basée sur des critères environnementaux, sociaux et éthiques.

## Les labels



CERTIFIED



WelImpactIndex®  
FRANCE 2024

### 7ème place

(Entreprises  
+ 200 salariés)

#### Le label WelImpact\*

En 2024, Alteca renouvelle le label WelImpact, reconnaissance de la politique RSE d'Alteca par ses collaborateurs.

**74,5%** de nos collaborateurs ont un avis positif sur la politique RSE d'Alteca

“ Ce qui me plaît le plus dans la politique RSE de cette entreprise, c'est son engagement authentique envers le développement durable, qui se traduit par des actions concrètes pour minimiser notre impact environnemental tout en soutenant le bien-être de nos employés et le développement de la communauté locale ”

CERTIFIED



HappyIndex® AtWork  
FRANCE 2024

### 5ème place

(Entreprises de 500 à  
999 salariés)

Note

4.28/5

#### Le label HappyIndex AtWork\*

Ce label évalue la satisfaction des collaborateurs à travailler au sein de notre entreprise.

“ J'aime beaucoup les projets sur lesquels nous travaillons, l'ambiance et l'esprit d'équipe qui règnent dans l'entreprise. ”

“ Ce qui me plaît le plus, c'est la bienveillance des équipes de direction et l'entraide entre les employés. ”

CERTIFIED



HappyIndex® Trainees  
FRANCE 2025

#### Le label HappyIndex Trainees\*

Ce label évalue la satisfaction des stagiaires et alternants.

**87%** des répondants recommandent Alteca pour y faire un stage

### 12ème place

(Entreprises de 500 à  
999 salariés)



\*Enquêtes réalisées par le cabinet indépendant Choose My Company.

Les enquêtes permettent d'évaluer différents aspects du quotidien des collaborateurs : le développement professionnel, le management, l'environnement de travail, la motivation, la satisfaction des collaborateurs vis-à-vis de la politique RSE...

Ces enquêtes sont menées annuellement auprès de nos collaborateurs de manière strictement anonyme et confidentielle.



# LA COMMUNICATION, L'IMPLICATION ET LA FORMATION DE NOS COLLABORATEURS

## Création d'un plan de communication dédié à la RSE

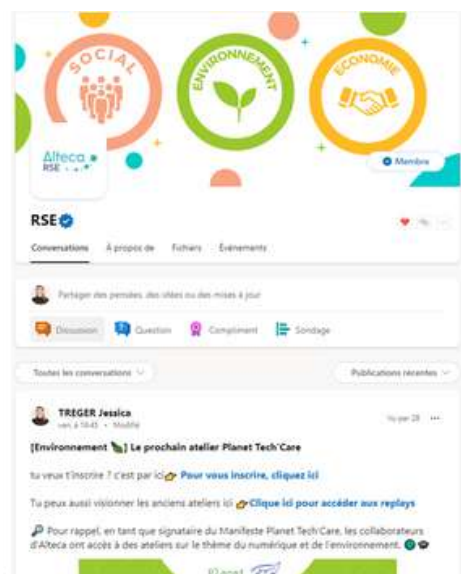
L'une des priorités pour le Groupe Alteca est de diffuser ses engagements à l'ensemble de ses collaborateurs pour leur permettre de connaître les enjeux et les actions déployées au sein des agences. Le Groupe Alteca a mis en place plusieurs outils de communication.

- Création d'un plan de communication interne et intégration de la RSE dans les outils existants.
- Création d'un espace RSE sur l'intranet.
- Création d'une communauté RSE sur le réseau social interne, permettant aux collaborateurs d'être sensibilisés régulièrement et de suivre les actualités RSE du Groupe Alteca.



*Espace RSE dans l'espace collaborateur de l'intranet*

- Présentation des actualités RSE lors des webconférences du comité de direction.
- Création d'une newsletter RSE



*Communauté RSE sur Viva Engage*





## La formation de nos collaborateurs

Former et sensibiliser nos collaborateurs à la RSE, à l'éthique et à la sobriété numérique est essentiel pour leur permettre de mieux appréhender les enjeux sociaux, environnementaux et économiques. Grâce à des outils et méthodes adaptés, ils sont ainsi en mesure d'adopter des pratiques plus responsables dans leur quotidien professionnel.

Pour l'ensemble des collaborateurs :

- Sensibilisation à la RSE et au Numérique Responsable
- Sensibilisation aux enjeux climatiques, notamment à l'impact environnemental du digital
- Sensibilisation à la diversité, au handicap, à l'égalité femmes-hommes,
- Formation obligatoire en cybersécurité,
- Formation obligatoire sur l'IA Générative pour garantir une utilisation responsable et sécurisée

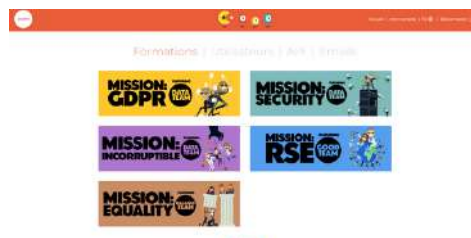
Formations spécifiques :

- Prévention des Risques Psychosociaux pour les managers
- Lutte contre les discriminations pour l'équipe recrutement
- Écoconception de services numériques pour les consultants

En complément, des webinaires thématiques sont proposés dans le cadre du manifeste Planet Tech'Care et de la Charte de la Diversité, renforçant ainsi notre engagement en faveur d'un numérique plus responsable et inclusif.



Les collaborateurs de Datafab ont également été formés via la plateforme de e-learning Oeil pour Oeil sur les sujets suivants : RGPD, lutte contre la corruption, RSE, sécurité de l'information, égalité femmes-hommes.



### A noter :

- Dans le parcours d'intégration des nouveaux embauchés, la formation de l'Institut du Numérique Responsable (INR) devient obligatoire depuis 2023. Les collaborateurs seront amenés à suivre le MOOC de 30 min, les ambassadeurs RSE, suivront un MOOC plus long (4h).

## Actions 2024 - Groupe Alteca

### Organisation de webinaires

L'objectif est de permettre à nos collaborateurs de bénéficier de séances de sensibilisation courtes et interactives. Les webinaires ont l'avantage de rassembler nos différents collaborateurs et notamment ceux qui sont en mission chez nos clients.

# 4

## Webinaires

## L'implication de nos collaborateurs : la clé de voûte d'une politique RSE efficace.

Le Groupe Alteca souhaite impliquer ses collaborateurs dans sa politique RSE en les consultant sur les actions à développer avec des boîtes à idées collaboratives, des enquêtes et des groupes de travail.



Atelier Abeille et Miel - Agence de Grenoble

### Résultats et actions 2024 - Groupe Alteca

- Animation de cafés RSE au sein de nos agences.

#### Les cafés RSE, c'est quoi ?

Un moment convivial entre nos collaborateurs, propice aux échanges et à la découverte d'initiatives engagées et inspirantes. Organisés par les ambassadeurs RSE au sein des agences, les cafés RSE permettent également de relayer les informations de notre politique RSE.

**14**  
cafés RSE

- Des actions RSE concrètes mobilisant nos collaborateurs

- Journée Internationale des droits des femmes,
- Semaine de la qualité de vie et des conditions de travail,
- Semaines du développement durable ,
- Semaine Européenne de l'emploi des personnes en situation de handicap ,
- Et de nombreuses autres animations en région.

**118**  
Actions RSE



Atelier DIY - Confection d'un savon - Agence de Toulouse



Duoday - Agence de Dijon



Atelier réparation d'une roue avec Unis Bike - Agence de Lyon

## Mise en place du mécénat de compétences



Dans le cadre d'un partenariat avec la plateforme Vendredi (Komeet), le Groupe Alteca a déployé le mécénat de compétences en 2024. Le mécénat de compétences, c'est la mise à disposition de nos collaborateurs sur leur temps de travail pour mener des projets d'intérêt général.

### Focus sur 3 missions réalisées



**Association LEA**  
130 jours réalisés

- Développement d'une application pour les familles ayant un enfant malade, porteur de trouble ou de handicap.



**Association  
Pet's Rescue France**  
58 jours réalisés

- Evaluation et optimisation des outils de gestion de l'association qui oeuvre pour la protection des animaux.
- Développement du site interne de l'association.



**Association  
Frequencies**  
46 jours réalisés

- Intégration et développement d'API
- Développement d'une application
- Maintien et amélioration des logiciels

### Résultats 2024 - Groupe Alteca

**442** Jours réalisés

**61** Collaborateurs mobilisés

**42** Associations bénéficiaires

**Satisfaction de nos équipes : 4.67/5**



**94%**

de nos collaborateurs ont le sentiment d'avoir été utile et d'avoir servi une cause

**67%**

de nos collaborateurs confirment avoir développé de nouvelles compétences.

**Satisfaction des associations : 5/5**







## PROPOSER DES SERVICES NUMÉRIQUES RESPONSABLES, ÉCOCONÇUS ET ACCESSIBLES À TOUS.

### Ecoconception de services numériques

Nous proposons à nos clients de mettre en pratique notre savoir-faire durant tout le cycle de vie du développement logiciel.

- Durant la phase de conception, nos Product Owners & UX designers pourront optimiser les parcours utilisateurs et les services numériques à forte valeur ajoutée,
- Durant la phase de réalisation nos développeurs seront en mesure d'appliquer les bonnes pratiques de développement liées au numérique responsable afin d'optimiser au mieux les ressources utilisées.

Le Groupe Alteca peut également accompagner ses clients en vue d'un audit des services numériques existants. Cet audit se caractérise par une évaluation de l'empreinte carbone utilisée par un service numérique, notamment de type application web. S'en suit une phase de recommandation afin de permettre la réduction de l'empreinte carbone ainsi que de l'optimisation de l'efficacité du dit service.

### Des services numériques accessibles

Le Groupe Alteca se mobilise pour l'accessibilité numérique à travers le développement de projets solidaires, mais également à travers les services proposés à nos clients.

L'accessibilité numérique consiste à rendre les contenus et services numériques compréhensibles et utilisables par les personnes en situation de handicap et cela, quel que soit le handicap.

En collaboration avec nos clients, le Groupe Alteca met en œuvre une démarche d'accessibilité numérique via l'application du RGAA (Référentiel Général d'Amélioration de l'Accessibilité) :

- Audit RGAA de l'existant et de la maquette,
- Atelier de sélection des critères d'accessibilité exigibles par rapport au niveau atteignable par fonctionnalité (évaluation des contraintes techniques et métiers),
- Conception intégrant les contraintes en lien avec les critères retenus,
- Implémentation des cas de test « RGAA » dans les recettes techniques et métier.





## LE SIÈGE DU GROUPE ALTECA : UN BÂTIMENT RESPONSABLE

**Conçu dans une logique responsable, ce nouveau site répond aux normes de la certification BREEAM "Very Good".**



Cette norme internationale exigeante évalue divers aspects d'un bâtiment, y compris sa conception, sa construction, son exploitation et sa performance environnementale. Les critères pris en compte incluent **l'utilisation efficace de l'énergie, la gestion de l'eau, la qualité de l'air intérieur, les matériaux utilisés, la gestion des déchets, l'impact sur la biodiversité mais également l'accès à des solutions de transports.**

Par ailleurs, les critères de cette certification vont au-delà de l'empreinte environnementale en intégrant des **critères de qualité de vie au travail : management des personnes, santé et bien-être des occupants, espaces de travail inclusifs et accessibles.**

### Un projet collaboratif

Une démarche participative a été mise en place auprès des collaborateurs lyonnais d'Alteca afin de les impliquer dans le projet d'aménagement intérieur. À travers des ateliers de co-construction, des questionnaires et des consultations, ils ont pu exprimer leurs besoins et partager leurs habitudes de travail. Cette approche a permis d'adapter les espaces pour offrir un cadre de travail à la fois agréable, fonctionnel et en phase avec les attentes des équipes.

### GESTION DE L'ÉNERGIE



#### Chauffage et climatisation :

- un système centralisé
- le paramétrage de consignes de température
- l'arrêt automatique du chauffage et de la climatisation les soirs et week-ends



#### Toit végétalisé :

- Toit végétalisé : limite le réchauffement du bâtiment et encourage la biodiversité
- Espaces extérieurs aménagés pour l'écoulement des pluies et la végétation



#### Vitrage :

- vitrages adaptés à l'ensoleillement, avec des stores mobiles pour réguler la chaleur interne



#### Eclairage intelligent :

- déclenchement sur détection de présence
- éclairage piloté par des sondes en fonction de la luminosité
- arrêt automatique des lumières le soir

Corpworking - Mobilier upcyclé - Lyon



# 2

## LES ACTIONS CONCRÈTES DE LA POLITIQUE RSE







## Axe stratégique n°1

# Empreinte sociale - Gestion sociale des collaborateurs et droits de l'Homme

En plaçant les besoins et le bien-être de ses employés au cœur de ses préoccupations, le Groupe Alteca crée un environnement de travail équitable et inclusif, favorisant ainsi la diversité et l'épanouissement professionnel.

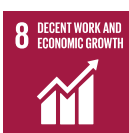
Le Groupe Alteca respecte et applique le Code du Travail français, et notamment la convention collective SYNTEC NUMERIQUE, à laquelle le Groupe est rattaché. Le Groupe Alteca porte une attention particulière aux principes de la Déclaration Universelle des Droits de l'Homme de 1948, et de l'Organisation Internationale du Travail (OIT), afin de s'assurer du bon déroulement de son activité dans un environnement respectueux de ces droits. Le Groupe Alteca a ainsi rédigé une politique générale sur les droits de l'homme et la responsabilité sociale qui précise l'ensemble de ses engagements.

Consciente que les enjeux ne s'arrêtent pas à l'entreprise, le Groupe Alteca a également fait le choix de développer de nombreuses actions de solidarité et de lutte contre l'exclusion. A travers ses engagements, le Groupe Alteca souhaite contribuer activement à résoudre les défis sociaux de notre époque, renforçant ainsi son impact positif sur la société.

### Sommaire

- 1- Gestion responsable des ressources humaines
- 2- Respect des personnes, inclusion, diversité et égalité des chances

- 3- Conditions de travail, santé, sécurité et qualité de Vie au travail
- 4- Développement d'actions solidaires





# 1- Gestion responsable des ressources humaines

## 1.1 – Un process de recrutement transparent et qui assure l'égalité de traitement entre tous les candidats.

Le Groupe Alteca accorde une importance primordiale à sa politique de recrutement, visant à attirer et à retenir les meilleurs talents. Pour ce faire, nous disposons d'un service dédié, chargé de gérer l'ensemble du processus de recrutement, depuis la publication des offres d'emploi jusqu'au choix final des candidats retenus. Notre approche repose sur une politique de recrutement formalisée et transparente, complétée par une série d'outils facilitant la prise de décision.



Une procédure formelle de recrutement est en place pour garantir la cohérence et l'équité du processus à toutes les étapes.



L'identification des besoins en personnel est réalisée de manière collaborative et non discriminatoire



Les offres d'emploi sont rédigées en conformité avec la législation en vigueur et systématiquement relues en interne.



Pour maximiser la visibilité des postes vacants, nos annonces sont diffusées à travers divers canaux (site internet, LinkedIn, écoles..).



La procédure de recrutement est systématiquement communiquée aux candidats.



### Action 2024 - Groupe Alteca

Partenariat avec l'Agefiph lancé en 2024. Nos offres d'emploi sont publiées systématiquement sur la plateforme de l'Agefiph.



L'équipe recrutement est formée à la lutte contre la discrimination.

### Résultats 2024 - Groupe Alteca

100% des chargés de recrutement sensibilisés à la non discrimination



Des outils d'aide à la décision sont déployés afin d'objectiver les choix de recrutement et de prévenir toute forme de discrimination, notamment par l'utilisation de comptes-rendus d'entretien et un processus de double regard systématique.



## Des actions qui allient enjeux de recrutement et engagement social

Le Groupe Alteca a à cœur de s'investir dans des actions visant l'emploi et l'insertion professionnelle pour répondre à ses besoins en matière de recrutement mais également pour agir en faveur d'un égal accès au marché de l'emploi.

En collaborant avec des acteurs œuvrant dans ce domaine, nos équipes déploient des actions très concrètes :

- Participation à des forums emploi.
- Partenariat avec la toile emlyon : une école inclusive qui permet aux personnes éloignées de l'emploi d'accéder à une formation du numérique qualifiante.
- Développement de partenariats avec les écoles et universités : cours dispensés aux étudiants, intervention de collaborateurs du Groupe Alteca lors d'événements sur l'orientation des jeunes.
- Déploiement d'un réseau d'ambassadeurs école en région
- Organisation d'actions de découverte des métiers du digital avec des collégiens d'établissements REP/REP+.
- Organisation de POE (Préparation Opérationnelle à l'Emploi) en partenariat avec France Travail. Elle permet à des demandeurs d'emploi d'être formés à nos métiers.







## 1.2 – Un parcours d'intégration soigné

Parce qu'une relation à long terme passe par une intégration réussie, nous apportons un soin particulier aux premiers pas de nos collaborateurs au sein de nos agences. Dès leur arrivée, ils reçoivent un **kit d'accueil** incluant tous les documents utiles comme le **livret d'accueil** et les informations à connaître, ainsi que différents goodies écoresponsables (tote bag, mug...)

Ils se voient également **attribuer un tuteur d'intégration** pour un accompagnement d'une durée de 6 mois. Chaque tuteur a pour objectif de faire découvrir la culture de l'entreprise et répondre à toutes les questions.

Dans les premières semaines, nous invitons nos nouveaux embauchés à participer à la **journée d'intégration au siège d'Alteca à Lyon**. L'objectif de ce moment privilégié est d'en apprendre plus sur la société, nos pratiques et nos métiers. C'est également une occasion de discuter avec les membres du Comité Exécutif. **Lors de cette journée d'intégration, une sensibilisation à la RSE et une présentation de la politique RSE d'Alteca sont réalisées.**

Alteca a également mis en place, sur les 6 premiers mois, un parcours de formation commun à l'ensemble des collaborateurs et spécifique selon les profils (semaine initiatique) : formations et e-learning utiles à la prise de fonction (Cybersécurité, RSE, IA Générative, RPS ...).

Au-delà de ces outils ou moments d'information, Alteca a à cœur de suivre de manière régulière l'intégration de tous ses nouveaux embauchés. Ainsi **plusieurs points de bilan sont prévus lors du parcours d'intégration ainsi qu'un entretien bilan à la fin de la période d'essai et un entretien avec les RH 6 mois après la date d'arrivée.** Autant de moments qui permettent de recueillir les premières impressions de nos nouveaux collaborateurs mais également l'occasion de faire remonter des difficultés éventuelles rencontrées pendant la phase d'intégration.

**DATAFAB**  
by Alteca

Une procédure spécifique d'intégration est proposée aux collaborateurs de Datafab. Elle suit les principes et les étapes de celle d'Alteca.

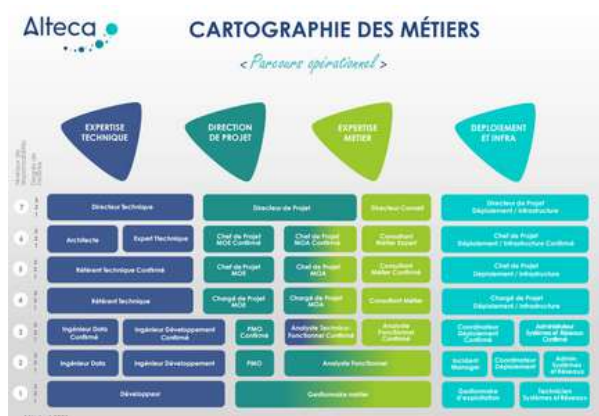


### 1.3 – L'évolution de carrière, la formation et le développement des compétences en interne

Depuis sa création, le Groupe Alteca contribue au développement des compétences de ses collaborateurs et à leur évolution professionnelle via la formation et des process RH performants.

Plusieurs outils ont ainsi été mis en place pour permettre aux collaborateurs d'identifier les évolutions de carrières possibles au sein de l'entreprise :

Une cartographie des métiers :



- 4 filières de compétences : expertise technique, direction de projets, expertise métier, déploiement/infrastructure,
- 38 métiers cartographiés : pour identifier les perspectives de carrière et adapter le parcours de formation.

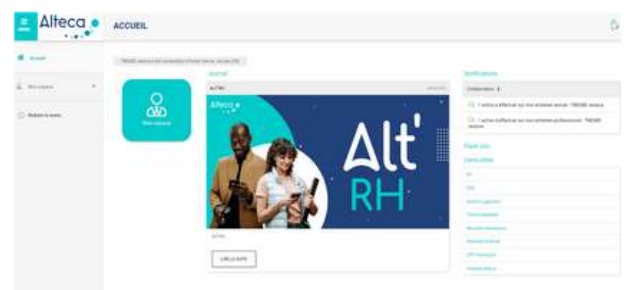


- Cartographie accessible à tous les collaborateurs pour leur permettre d'identifier les évolutions possibles au sein de l'entreprise.

Une plateforme de digitalisation des dossiers de compétences (WHOZ) :

- Cartographie et scoring des compétences,
- Digitalisation et maintien à jour des compétences simplifiés : tableau de bord et gestion de profil en autonomie,
- Export automatisé du dossier de compétences.

Un SIRH "Alt'RH" : digitalisation des procédures administratives pour améliorer le suivi des collaborateurs (dossier personnel, entretiens, catalogue de formations ...)



L'instauration d'un manager/coach de proximité et d'un responsable RH dédiés pour chaque collaborateur.

La réalisation systématique d'entretiens annuels d'évaluation et d'entretiens professionnels.

**DATAFAB**  
by Alteca

Une procédure spécifique est mise en place pour les collaborateurs de Datafab. Elle suit les principes et les étapes de celle d'Alteca.

-Création d'une Pépinière Talents : formation et accompagnement d'étudiants via un programme de stage et d'alternance dédié et encadré.



## • Création de l'Université Alteca

Elle permet d'accéder à toutes les ressources et liens utiles pour se former et monter en compétence : parcours de formations dédiés à renforcer les compétences et progresser dans son développement professionnel (parcours management, commercial, techniques, ...), mise à disposition d'outils et de catalogues de formation ainsi que des dispositifs en vigueur (CPF, France VAE, CEP, ...).

Un parcours spécifique pour les managers/coachs est également proposé.

Résultats 2024		
Taux de formation 2024	Alteca	Datafab
	42 %	31 %

## • Déploiement d'un Training Management System (TMS)

Investissement dans la plateforme Place de la Formation permettant de gérer et suivre le catalogue des formations internes et externes mises à disposition des collaborateurs.



Université Alteca

## 1.4- Une politique de rémunération et d'attribution des primes transparente et garantissant l'égalité de traitement.

Le Groupe Alteca s'engage à assurer l'égalité de traitement dans l'attribution des rémunérations et des primes. La mise en place d'un processus rigoureux permet de sécuriser les pratiques et garantir l'utilisation de critères étrangers à toute discrimination.



Mise en place d'une grille de classification par métiers.



Transmission aux managers/coachs d'une note de cadrage concernant la rémunération et les augmentations.



Mise en place d'une grille de rémunération qui s'appuie sur la grille de rémunération de la convention collective Syntec.



Mise en place des fiches d'objectifs pour l'attribution de la part variable.



Mise en place d'un outil d'aide à la décision pour l'attribution des rémunérations.



A sein d'Alteca, l'évaluation des rémunérations, augmentations et primes est effectuée annuellement par l'entreprise et le CSE.



Participation à une enquête annuelle de Numeum : cette enquête permet d'avoir une vision complète des rémunérations attribuées dans le secteur du numérique et permet à Alteca de s'assurer que ses rémunérations sont cohérentes avec le marché.





## 1.5 – Le dialogue social au sein d'Alteca

Pour mener à bien le dialogue social, un Comité Social et Economique (CSE) est présent au sein de l'entreprise. Il a pour mission de présenter à l'employeur les réclamations individuelles ou collectives relatives aux salariés, à l'application du code du travail et des autres dispositions légales (Protection sociale, conventions et accords...).

Plusieurs commissions ont été créées :

- Commissions santé, sécurité et conditions de travail,
- Commission de la formation,
- Commission de l'information et d'aide au logement,
- Commission de l'égalité professionnelle.
- Commission RSE

Le fonctionnement du CSE est encadré par plusieurs documents :

- Le règlement intérieur dédié au CSE,
- La mise en place d'un calendrier des rencontres,
- La liste des accords accessibles aux collaborateurs.



### Résultats et actions 2024 - Alteca

2024, est une année riche en matière de dialogue social au sein d'Alteca avec la signature de :

- 4 accords
- 1 procès verbal
- 1 protocole préélectoral

La création d'une commission RSE au sein du CSE



Thème	Liste des accords d'entreprise signés	Dernière Version
Avantages sociaux	Accord de participation	2009
Avantages sociaux	Accord d'intéressement des salariés aux résultats	2024
Conditions de travail	Accord sur le télétravail	2024
Conditions de travail	PV NAO	2024
Conditions de travail	Accord sur le travail de nuit	2017
Conditions de travail	Accord sur le droit à la déconnexion	2021
Diversité	Accord sur le handicap	2024
CSE	Accord BDES	2022
CSE	Accord sur la durée du mandat du CSE	2018
CSE	Protocole préélectoral	2024
Egalité professionnelle	Accord égalité professionnelle femmes hommes	2014
Temps de travail	Accord sur le temps de déplacement	2024
Temps de travail	Accord compte épargne temps	2019
Temps de travail	Accord RTT	2001

**DATAFAB**  
by Alteca

Datafab n'étant pas soumis à l'obligation de disposer d'un CSE, ce paragraphe ne s'applique pas directement. Toutefois, plusieurs mesures issues du dialogue social chez Alteca sont également mises en place pour les collaborateurs de Datafab, en concertation avec la direction.





## 2- Respect des personnes, inclusion, diversité et égalité des chances

Le Groupe Alteca attache une grande importance au respect des personnes et privilégie la diversité comme facteur de richesse et de performance collective.

Le Groupe Alteca garantit le respect de l'article L.1132-1 du Code du Travail, interdisant toute discrimination. Les collaborateurs du Groupe Alteca sont traités dans le respect et la dignité. La maltraitance physique ou verbale, les abus sexuels ou toute autre forme de harcèlement sont strictement interdits, comme la loi le préconise. Il en va de même pour les menaces ou toute autre forme d'intimidation.

### 2.1 - Contre le travail des enfants et le travail forcé

Le Groupe Alteca respecte les règles en vigueur dans la réglementation française et européenne concernant le travail forcé et le travail des enfants, et les intègre dans sa politique RSE.

Les points fondamentaux pris en compte par le Groupe Alteca sont les suivants:

- Le respect de l'âge minimum légal pour travailler: 16 ans
- Le type de travail exercé: léger, non dangereux pour la santé et le développement de l'enfant
- La rémunération de l'activité
- La conformité des fournisseurs et sous-traitants aux conventions sur le travail forcé ou obligatoire des enfants

#### Résultats 2024 - Groupe Alteca

Aucune violation des droits de l'Homme et aucune procédure judiciaire, ou sanction, n'a été enregistrée sur ces motifs.

## 2.2 - La politique de prévention des discriminations et le management de la diversité



Formation des chargés de recrutement.



Intégration d'outils d'aide à la décision dans les pratiques de gestion des ressources humaines (recrutement, gestion des carrières, accès à la formation, rémunération et primes...) .



Analyse des pratiques professionnelles afin d'identifier les axes forts et les axes d'amélioration.



Actions spécifiques sur le handicap et l'égalité femmes-hommes.  
Cf. pages 32 à 35

Analyse des risques possibles de discriminations



Mise en place d'indicateurs de performance sur les cas de discriminations rencontrés.

### Résultats 2024 - Groupe Alteca

Aucun cas de discrimination.  
Aucune violation des droits de l'Homme et aucune procédure judiciaire, ou sanction, n'a été enregistrée.





## 2.3 - L'égalité femmes-hommes au cœur de nos préoccupations

Le Groupe Alteca est particulièrement attentif à l'égalité femmes - hommes au sein de ses effectifs. Il assure l'égal accès aux emplois, pour les femmes et les hommes et applique l'adage « à poste égal, salaire égal ». Le Groupe mène également de nombreuses actions pour favoriser la présence des femmes dans un secteur à forte présence masculine.



Parité au sein de notre comité exécutif et conseil d'administration d'Alteca.



Actions de sensibilisation auprès de jeunes filles : stages de programmation gratuits pour jeunes collégiennes (Girls'R coding).



Evaluation annuelle de l'écart entre les femmes et les hommes avec l'index égalité.



Animation de cafés RSE dédiés à l'égalité femmes-hommes.

**92/100** Index 2024 - Alteca  
égalité femmes - hommes  
(79/100 en 2023)



Mise en place d'un plan d'actions et d'indicateurs de performance pour assurer le suivi de nos engagements liés à l'égalité professionnelle femmes-hommes et la mixité des métiers.



Développement de partenariats avec des acteurs engagés sur la question de l'égalité femmes- hommes et la mixité. (L Digital, Nova in Tech...) :

- Adhésion à l'association L Digital,
- Participation régulière au dispositif Nova In Tech de Numeum (immersion de femmes dans les entreprises du numérique).



### MANIFESTE

#ReconversionFemmesNum

Le Groupe Alteca est signataire du Manifeste pour la reconversion des Femmes dans le numérique.



Café RSE sur l'égalité Femmes-Hommes  
Agence de Lyon

## Actions 2024 - Groupe Alteca

### Résultats 2024



Aucun contentieux sur le sujet de l'égalité femmes-hommes.



Nomination de 2 référents  
« Egalité professionnelle Femmes-Hommes. »



Renforcement des actions menées avec l'association Ldigital :

- Portrait Rôle  
Modèle de l'une de nos collaboratrices
- Nombreuses interventions pour parler des métiers du numérique et des actions de l'association (mobilisation de 7 collaborateurs)



Participation de nos collaboratrices au Carrefour des Carrières au Féminin à Dijon



Carrefour des carrières au féminin  
Agence de Dijon



Mise en place d'un plan d'actions et d'indicateurs de performance pour assurer le suivi de nos engagements liés à l'égalité professionnelle femmes-hommes et la mixité des métiers.



**Participation au dispositif SAS Nova In Tech** : ce programme initié par Numeum, permet à des femmes en recherche d'emploi, en réorientation ou en reconversion professionnelle de bénéficier d'une immersion dans des entreprises du secteur informatique. Pour cette action, Alteca a reçu le trophée "Green'IT / impact social" lors des prix TOPTECH 2023 organisés par le magazine L'INFORMATICIEN.

En 2024, 5 Femmes ont réalisé une période d'immersion auprès de nos collaborateurs dijonnais.



Action Nova In Tech  
Agence de Dijon

**Participation au podcast "Femmes et numérique"**

Organisé par Numeum, ce podcast visait à valoriser la reconversion de femmes dans le numérique.

**Participation de notre directrice communication et RSE à une table ronde sur les femmes dans le numérique.**

## 2.4 - Le handicap : sensibiliser et agir auprès de nos collaborateurs

Parce qu'une personne sur 2 sera confrontée une fois dans sa vie à une situation de handicap, le Groupe Alteca a intégré le handicap comme un sujet prioritaire au sein de sa politique RSE.



Audit handicap pour Alteca.



Accompagnement des collaborateurs ayant une RQTH.



Sensibilisation auprès des collaborateurs (Webinaires, fiches infos, jeux...)



Soutien financier à des associations portées par nos collaborateurs.



Achat de jeux (Handipoursuite, Chaussez 20 handicaps...).



Nomination de 2 référents handicap.

Café RSE sur le handicap - Agence de Paris



### Actions 2024 - Alteca



#### Signature d'un accord "Handicap" pour Alteca

##### Les mesures prises :

- Des absences rémunérées pour les rendez-vous médicaux du salarié en situation de handicap, le parent d'un enfant en situation de handicap, le parent d'un enfant en ALD ou une personne en ALD (Affection Longue Durée)
- Des absences rémunérées pour la création ou le renouvellement du dossier RQTH
- Aménagement du temps de travail et du télétravail, en accord avec la médecine du travail
- Prise en charge des équipements individuels
- Adaptation au poste de travail
- Accès renforcé aux formations
- Chèques CESU

Café RSE sur le handicap - Agence de Toulouse



**DATAFAB**  
by Alteca

Datafab n'étant pas soumis à l'obligation de disposer d'un CSE, ce paragraphe ne s'applique pas directement. Cependant, les mesures validées sont appliquées aux collaborateurs de Datafab en concertation avec la direction.





## Actions 2024



### Résultats 2024

Aucun contentieux sur le sujet du handicap.



Participation à la Semaine Européenne de l'Emploi des Personnes en situation de Handicap (SEEPH).



Participation au DuoDay qui consiste à organiser une journée d'immersion au sein d'Alteca pour des personnes en situation de handicap.

Cette année, 8 duos ont été constitués dans 4 agences, permettant à des personnes en situation de handicap de découvrir nos métiers tout en sensibilisant nos équipes.



Organisation d'une campagne d'affichage sur les différentes mesures présentes dans l'accord Handicap.



Partenariat avec l'Agefiph lancé en 2024. Nos offres sont systématiquement publiées sur la plateforme de l'Agefiph.



Soutien financier à l'association "Sourire d'enfants" (association portée par les collaborateurs)



Missions de mécénat de compétences auprès des associations Léa, Les supers mômes et Padel pour tous.



Animation de cafés RSE.

### En situation de handicap ?

Le groupe Alteca te propose plusieurs mesures.

- Autorisation d'absences rémunérées
- Poste de travail aménagé et équipements adaptés
- Accès à la formation garanti tous les 2 ans
- Temps et lieu de travail aménagés
- Mise en place de CESU\* (\*Cheques Emploi-Service Universels)
- Référent-e-s Handicap à ton écoute



Pour plus d'infos, scanne le QR Code.

Politique Handicap

Alteca DATAFAB

### Besoin d'aide à domicile en raison de ton handicap ?

Le groupe Alteca finance des Chèques Emploi-Service Universels (CESU).



Renseigne-toi auprès de nos référent-e-s Handicap et scanne le QR Code.

Politique Handicap Alteca DATAFAB

### Problèmes de dos liés à ton handicap ?

Le groupe Alteca te propose & prend en charge un aménagement adapté.



Renseigne-toi auprès de nos référent-e-s Handicap et scanne le QR Code.

Politique Handicap

Alteca DATAFAB





## 3- Conditions de travail, santé, sécurité et Qualité de Vie au Travail

### 3.1 Evaluation des risques et mise en place d'une politique prévention, santé, sécurité et conditions de travail :

Les conditions de travail et de sécurité mises en place sont faites pour assurer aux collaborateurs un contexte de bien-être et de sécurité dans un climat social ouvert et serein.



Analyse des conditions de travail et des risques professionnels, accidents du travail ou maladies et mise à jour régulière de notre « Document Unique d'Evaluation des Risques » (DUER).



Vérification du respect des prescriptions législatives et réglementaires et de la mise en œuvre des mesures de prévention préconisées.



Inspections et enquêtes régulières dans les locaux, surveillance des actions, en collaboration avec le CSE pour Alteca.



Mise en place d'une politique de prévention santé, sécurité et conditions de travail.



Mise en place d'un réseau de référents Santé et Sécurité au travail commun à Alteca et Datafab.



Rédaction d'une politique de prévention, de santé, sécurité et qualité de vie au travail et mise en place d'indicateurs de performance.



Réseau des référents santé et sécurité au travail

#### Résultats Alteca

2024 Nb accidents du travail : 2 (4 en 2023)  
Nb accidents de trajets : 1 (3 en 2023)



## 3.2 Mise en place d'actions de sensibilisation et d'accompagnement

Au-delà du cadre réglementaire, le Groupe Alteca propose à ses collaborateurs plusieurs solutions ou actions pour agir sur la qualité de vie au travail.

### ● Prévention des risques psychosociaux

- Identification des risques psychosociaux dans le DUER,
- Mise en place d'une cellule de soutien psychologique gratuite (partenariat PSYFrance),
- Rédaction et diffusion d'une fiche info sur les risques psychosociaux,
- Formation des managers aux risques psychosociaux,



**Résultats 2024 - Groupe Alteca**  
91% des managers sont formés aux RPS

Fiche info  
sur les RPS

PsyFrance  
Cellule de soutien  
psychologique

- Webinaires (gestion du stress, naturopathe...).

### ● Prévention contre le harcèlement

Alteca prévient le harcèlement moral et sexuel à travers différentes actions :

- Identification des risques de harcèlement dans le DUER,
- Nomination de référents harcèlement que les collaborateurs peuvent saisir,
- Présence d'un paragraphe sur le harcèlement dans le règlement intérieur d'Alteca,
- Mise en place d'une procédure d'alerte et de signalement,
- Sensibilisation dans le cadre des actions menées sur la qualité de vie et des conditions de travail mais également celles liées à l'égalité femmes-hommes.

### ● Prévention des risques liés au travail sur écran et à la sédentarité

- Identification des risques dans le DUER,
- Diffusion et affichage des règles de prévention transmises par la médecine du travail,
- Diffusion d'un guide pratique sur le télétravail,
- Ateliers de sensibilisation animés par la médecine du travail,
- Achat de matériel de bureau pour atténuer les effets de la sédentarité sur la santé de nos collaborateurs : bureau-debout, swiss-ball...



Fiche info sur la manière de s'installer pour travailler devant un ordinateur.







Sensibilisation aux gestes qui sauvent  
Agence de Nantes

## ● Prévention premiers secours et mesures d'urgence

- Formation aux premiers secours prodiguée par l'Union Départementale des Sapeurs Pompiers,
- Formation à la sécurité incendie et aux méthodes d'évacuation en cas d'incendie organisée pour toutes nos agences,
- Le Groupe Alteca a également nommé des Equipiers de Première Intervention (collaborateurs formés pour appliquer la procédure dans les situations d'urgence liées à un départ d'incendie dans une entreprise),
- Une visite « Santé et Sécurité au travail » des locaux est régulièrement organisée par la direction et le CSE d'Alteca
- Mise à disposition dans nos locaux d'une trousse de premiers secours ainsi qu'un extincteur.

## Actions 2024 - Groupe Alteca

### Journée mondiale de la Santé et sécurité au travail

- Animation de 6 cafés RSE au sein de nos agences

### Participation à la semaine pour la Qualité de Vie et des Conditions de Travail

- Animation de 35 temps forts au sein de nos agences :
  - Séances de sport
  - Cours de pilates, de yoga
  - Atelier avec une naturopathe
  - Atelier de cohésion (ateliers DIY, glaces...)
  - Création et animation d'un escape game sur la santé et sécurité au travail.



Sensibilisation à l'utilisation des Swiss Ball - Siège



Massages assis - Agence de Dijon

### 3.3 Des conditions de travail stimulantes

Le Groupe Alteca place le bien-être de ses collaborateurs au cœur de ses préoccupations. Alteca mesure chaque année leur satisfaction via le cabinet indépendant ChooseMyCompany. L'enquête anonyme est diffusée à l'ensemble des collaborateurs et suivie d'un plan d'action d'améliorations suite aux résultats.



#### Label Happy At Work.

Alteca obtient en 2024 le label Happy At Work (c). Elle se classe cette année 5ème des entreprises de 500 à 999 salariés où il fait bon travailler.

*Classement France 2024 entreprises de + de 500 salariés*



**Environnement stimulant et innovant** : outils collaboratifs, réseau social d'entreprise, management basé sur la confiance (81% se sentent confié de réelles responsabilités).



**Respect de l'équilibre vie personnelle – vie professionnelle** : accord sur le télétravail, accord sur le droit à la déconnexion, sensibilisation des managers.



**De nombreux avantages sociaux** :

- protection sociale et prévoyance,
- mutuelle familiale,
- remboursement à 75% des transports en commun,
- prime de vacances,
- œuvres sociales pour les collaborateurs d'Alteca
- aide au logement...



Au sein d'Alteca le management orienté confiance et responsabilisation : de nombreuses décisions sont prises en concertation (Par exemple, le plan stratégique FOCUS 2024 a été coconstruit avec les équipes managériales et mis en œuvre en groupes de travail transverses).

**87,8% apprécie la qualité des relations humaines (accessibilité, sincérité, esprit d'équipe, collaboration...) au sein de l'entreprise.\***

**82,8 % des collaborateurs sont satisfaits de leur environnement de travail. \***



*\*Enquête ChooseMyCompany 2024*





Des activités sportives régulièrement proposées par Alteca ou les collaborateurs (coaching sportif hebdomadaire, informations nutrition et santé, animations nationales (challenge connecté)...),

### Inauguration d'une salle de sport

En 2024, le siège d'Alteca a ouvert une salle de sport accessible gratuitement à l'ensemble de ses collaborateurs.

4 volontaires ont été nommés ambassadeurs "sport"



Run in Lyon



Inauguration salle de sport - Lyon



L'organisation régulière de temps de convivialité au sein des agences,



La livraison hebdomadaire de fruits pour les équipes,



L'implication des collaborateurs dans la politique RSE d'Alteca via :

- La consultation des collaborateurs sur les actions à développer avec des boîtes à idées collaboratives et des enquêtes,
- L'implication des collaborateurs dans des actions RSE concrètes (challenge sportif et solidaire, collecte de jouets...)



L'implication des collaborateurs dans des projets de recherche et développement :

- Un programme "open R&D" pour aider nos équipes à innover au quotidien,
- Un intranet dédié pour s'informer sur les projets innovation et R&D du groupe,
- Des meet'ups réguliers animés par nos experts pour en savoir plus sur les dernières technologies et projets menés chez nos clients,
- Des partenariats avec des universités et instituts de recherche pour explorer de nouveaux horizons,
- Des avancées technologiques reconnues dans le domaine de l'Intelligence Artificielle avec la publication d'articles scientifiques.

Soirée agence de Lille



Soirée agence de Toulouse





## Les plus d'Alteca

### LES + D'Alteca

**POUR SE DÉPLACER**

Remboursement de transport en commun  
**75 %**

**POUR SE RESTAURER**

Ticket Restaurant : une valeur faciale de 9€, part patronale de **60 %** par jour travaillé.

**LES "BONUS"**

- Prime de Cooptation: 1000€ bruts à chaque cooptation (selon les règles de la politique de cooptation interne)
- La prime vacances: 10% du salaire mensuel (versée en juin au prorata temporis du temps de présence)
- Prime d'Action Commerciale: à minima 500€ selon l'action
- Un plan d'épargne groupe (PEG)
- Prime de participation et d'intéressement en fonction du résultat de l'entreprise

**NOTRE CSE EST TRÈS ACTIF ET PROPOSE :**

- Subvention mensuelle à chaque collaborateur pour l'achat d'activités culturelles.
- Des voyages à tarifs préférentiels.
- Des chèques vacances.
- Etc...

Soit un budget d'environ 490€ / collaborateur

**Nos labels Happy At Work**

**SALARIES** ★ 4,3/5  
1ère entreprise Happy At Work du Digital sur 185 entreprises en IT/Digital de +1000 salariés.

**APPRENTIS** ★ 4,23/5  
N°3 des entreprises  
50 à 99 stagiaires / alternants

**TECH AT WORK** ★ 4,26/5  
Les entreprises dans lesquelles les profils Tech sont les plus épanouis !

**UNE ENTREPRISE RESPONSABLE**

Alteca obtient les labels **Ecoovadis Gold 2023 & We Impact 2024** au titre de son bilan RSE\*  
\*Responsabilité Sociétale des Entreprises

Signataire de la **Charte de la Diversité**

Signataire de la **Charte du Numérique Responsable**

Des ambassadeurs RSE sur tout le territoire

Mécénat de compétences sur des sujets sociaux et environnementaux pour les collaborateurs en inter-mission

**DES PROJETS INNOVANTS**

- Un programme "open R&D" pour aider nos équipes à innover au quotidien
- Un intranet dédié pour s'informer sur les projets innovation et R&D du groupe
- Des **meet'ups réguliers animés par nos experts** pour en savoir plus sur les dernières technologies et projets menés chez nos clients
- Des **partenariats avec des universités et instituts de recherche** pour explorer de nouveaux horizons
- Des avancées technologiques reconnues dans le domaine de l'Intelligence Artificielle avec la **publication d'articles scientifiques**

**LA FORMATION CONTINUE**

Université Alteca

Une plateforme dédiée aux collaborateurs pour booster leur carrière avec :

- des parcours d'intégration
- des catalogues structurés de formation
- des parcours de formation internes dispensés par nos experts Alteca
- De la documentation en termes de perspective de montées en compétences (Entretien Professionnel, Mobilité, Cartographie des Métiers...)

**DES ENGAGEMENTS POUR LES PERSONNES EN SITUATION DE HANDICAP**

- 2 référents handicap en interne
- Prise en charge d'une partie du reste à charge concernant des dépenses relatives au handicap, notamment les équipements individuels
- Absences autorisées et rémunérées pour les démarches liées au handicap et les rendez-vous médicaux associés
- Aménagement du temps de travail
- Option "surcomplémentaire" gratuite de la mutuelle
- Formation professionnelle proposée tous les 2 ans à minima

**DES ACCORDS POUR LA QUALITÉ DE VIE AU TRAVAIL :**

- Télétravail :**
  - Possibilité, selon la mission, de télétravailler jusqu'à 3 jours / semaine sans jour fixe
  - Attribution d'un kit de matériel télétravail, sur demande (1 souris, 1 clavier, 1 écran)
- Compte Épargne Temps (CET) :**
  - Possibilité d'alimenter le CET avec CP et/ou RTT non pris sous certaines conditions
  - Possibilité d'en demander le paiement immédiat ou différé (uniquement RTT), en contrepartie des périodes de repos non pris

Et bien d'autres encore...

**ET BIEN SUR NOS MOMENTS DE CONVIVIALITÉ ET D'ÉCHANGES :**

- Afterworks pôle/agence, soirée annuelle
- Courses solidaires : Run in Lyon, Run For the Planet
- Meet-up techniques : Mid'Inno mensuel, afterwork tech
- Des temps forts nationaux : semaine de la QVCT, Semaines européennes du Développement Durable, calendrier de l'Avent, etc.
- S'impliquer dans les actions RSE : ambassadeurs RSE, prise de parole sur des thématiques de mixité, éducation, environnement, etc.

**PARCE QUE LA SANTÉ C'EST IMPORTANT :**

- Adhésion auprès d'une complémentaire santé, couvrant le collaborateur et ses enfants à charge
- Des remboursements qualitatifs avec possibilité d'ajouter des options pour être encore mieux remboursé chez certains praticiens spécialistes
- Une mutuelle avec une bonne couverture santé, prise en charge à 50% par l'employeur (affiliation gratuite des enfants)
- Possibilité pour le conjoint d'être affilié pour un coût de 11€ par mois seulement
- Une bonne prévoyance couvrant le risque invalidité et décès

**POUR SE RESSOURCER**

- 25 jours de Congés Payés par an\*
- 10 jours de RTT par an\*

\*au prorata temporis

1 jour de congé supplémentaire par tranche de 5 ans d'ancienneté plafonné à 4 jours supplémentaires.

Les montants et dispositions mentionnés dans le présent document sont indiqués à titre informatif et non contractuels

**SE LOGER, UN IMPÉRATIF**

**Accompagnement de notre partenaire lors :**

- D'une acquisition
- De travaux
- D'un problème urgent de logement



## 4- Développement d'actions solidaires

Pour le Groupe Alteca, s'engager dans des actions solidaires et lutter contre l'exclusion est une nécessité pour construire des sociétés où chacun a sa place. Chaque année, le Groupe Alteca soutient différentes causes et mène des actions concrètes. En agissant ainsi, nous œuvrons pour une société plus équitable, où chaque individu a la possibilité de s'épanouir, contribuant ainsi à la construction d'un monde plus inclusif.

- **Soutien d'associations** qui mènent des actions sur le handicap



**Association Afip**  
Aide à l'installation de la Wifi  
(Agence de Grenoble)



**Association HandiCap Evasion**  
cofinancement d'une randonnée  
pour les personnes à mobilité réduite  
(Agence de Nantes)



**Association Les Supers Mômes**  
cofinancement d'un voyage à Paris  
pour les Jeux Paralympiques  
(Agence de Lyon)

- **Participation à des courses solidaires**



**Solirun**  
(Agence de Paris)



**Course Odyssée**  
(Agence de Nantes)



**Run for Planet**  
(Agence de Nantes)



- **Actions Education** : organisation d'actions de découverte des métiers du numérique avec des collégiens d'établissements situés en zone REP et REP+.



Soutien aux actions du Rotary Club de Lyon en faveur de l'éducation et de l'alphabétisation.



Visite de collégiens en partenariat avec l'association FACE



Animation journée NSI (Numérique et Sciences Informatiques)

- **Don de matériel informatique** : ces ordinateurs reconditionnés vont connaître une seconde vie auprès des familles les plus démunies.
- **Actions solidaires** : collecte de jouets, don du sang...



Présentation de l'association Enjoué et collecte de jouets



Confection de boîtes de Noël solidaires



Visite de l'entreprise adaptée Capucine et Gaston

- **Mobilisation d'Alteca pour des causes de société** (octobre rose, journée internationale contre l'homophobie, la transphobie et la biphobie, don du sang...).



Agence de Lyon aux couleurs d'octobre rose





## Actions 2024 - Groupe Alteca

### Soutien au Rotary Club

A l'occasion des 100 ans du Rotary Club, Alteca a confirmé son engagement en étant mécène donateur pour les actions développées sur l'éducation et l'alphabétisation. Nos collaborateurs ont également participé à la dictée solidaire.

### Participation au Salon Jeunes d'Avenir.

Une vingtaine de collaborateurs Alteca ont enfilé des gilets bleus pour participer au Salon Jeunes d'Avenir en tant que bénévoles. Ils ont pu orienter les jeunes sur les différents stands et les conseiller dans leur recherche d'emploi ou de stage.

### Partenariat avec l'association FACE Grand Lyon

Alteca a eu le plaisir d'accueillir douze collégien.nes du Collège Louis Juvet (Villeurbanne) dans le cadre d'un stage d'observation organisé avec le soutien de FACE Lyon Métropole et de la Ville de Villeurbanne.

### Nombreuses missions de mécénat de compétences

- Collecte de tablettes numériques pour des écoles avec l'association Léo pour le monde,
- Accompagnement de personnes éloignées du numérique avec l'association Emmaüs Connect,
- Préparation de trousseaux de naissance pour des femmes en difficulté avec l'association Un petit bagage d'amour,
- Aide à l'insertion professionnelle de personnes éloignées de l'emploi avec Wake Up Café,
- Aide à l'orientation auprès des jeunes avec les associations : école de la deuxième chance, l'AFEV, Energie Jeunes et latitudes
- Accompagnement de la croix rouge dans le cadre des Jeux Olympiques.
- Collecte alimentaire et distribution de repas avec les associations : la fabrik pour agir, HAFB, ANDES et Serve the city.

Et de nombreuses autres actions :

- Don du sang,
- Confection de boîtes solidaires pour Noël,
- Cadeaux solidaires pour nos clients en partenariat avec Captain Cause.



Axe stratégique n°2

**EMPREINTE ENVIRONNEMENTALE**  
**Gestion responsable des ressources,**  
**réduction des déchets et de la pollution**

Le Groupe Alteca attache une importance toute particulière au respect de l'environnement. Outre l'empreinte directe de l'activité du Groupe Alteca sur son environnement, l'activité à long terme du Groupe doit permettre d'aider ses clients à répondre à leurs propres objectifs environnementaux.

L'impact environnemental des activités du Groupe Alteca concerne principalement la dépense énergétique liée aux opérations, aux locaux et au transport.

**Sommaire**

- 1 - Réduction de l'empreinte carbone et maîtrise des ressources,
- 2- Mobilité durable et transports responsables,
- 3- Gestion raisonnée du numérique et réduction des impacts,
- 4- Réduction des déchets et recyclage des équipements électroniques (DEEE),
- 5- Ecoconception de services numériques et IT for Green



## Alteca signataire du manifeste Planet Tech'Care

En signant ce manifeste, Le Groupe Alteca reconnaît que les changements environnementaux constituent un enjeu majeur pour la société et s'engage à contribuer à la maîtrise des risques environnementaux liés à ses activités.

Planet Tech'Care est une initiative de Numeum qui met en relation des organisations qui souhaitent se mobiliser pour réduire l'empreinte environnementale du numérique. La plateforme rassemble un réseau de partenaires experts du numérique et de l'environnement.

Cet engagement permet à tous les collaborateurs Alteca d'avoir accès à :

- des ateliers mensuels conçus par les partenaires experts (ex. Guide de bonnes pratiques du numérique responsable, éco-conception web...).
- l'annuaire des prestataires qui permet de référencer des prestataires écoresponsables en fonction de leur offre et de leur région.







# 1- Réduction de l'empreinte carbone et maîtrise des ressources

## 1.1 - Suivi et réduction des émissions de gaz à effet de serre (GES)

Réduire sa consommation d'énergie et ses émissions de gaz à effet de serre passe obligatoirement par une bonne compréhension de leurs origines. Pour mener à bien ce travail Alteca a réalisé plusieurs audits réglementaires mais aussi des diagnostics volontaires.



**Bilan carbone**  
3 scopes



**Audit énergétique**  
bâtiment et flotte  
de véhicules  
pour Alteca



**Etat des lieux des installations**  
électriques  
(climatisation, chauffage, éclairage)  
au sein de nos agences



**La déclaration des**  
consommations d'énergie  
sur la plateforme OPERAT de l'ADEME



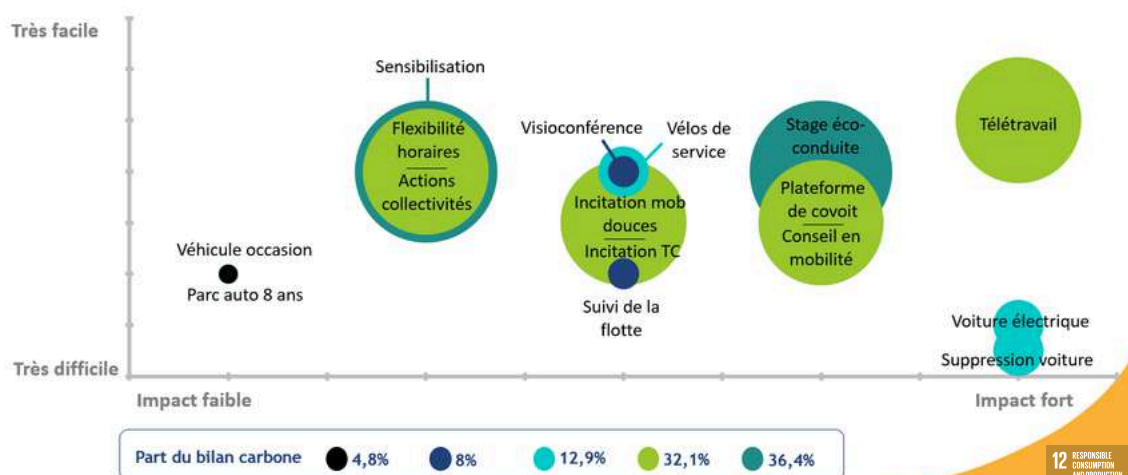
**Suivi mensuel des**  
consommations d'électricité

## 1.2 - Plan d'actions « Empreinte environnementale »

Pour diminuer l'empreinte environnementale des activités d'Alteca, un plan d'actions « empreinte environnementale » a été rédigé. Il intègre notamment :

- le plan de transition issu du bilan carbone
- le plan de sobriété énergétique

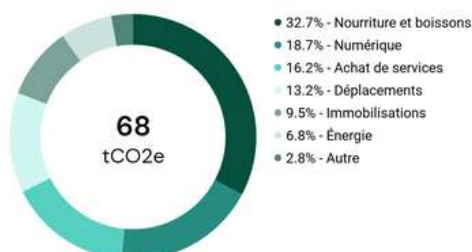
### Plan d'actions 2024



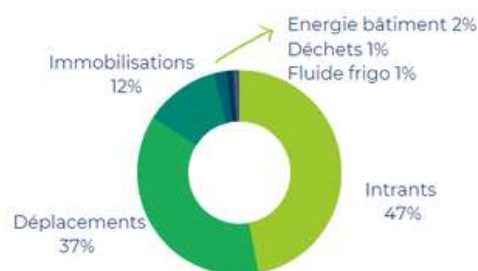
## Bilan carbone d'Alteca

Le bilan d'émissions 2021 s'établit à **1 773 tCO<sub>2</sub>e**

**90%** du bilan carbone d'Alteca est couvert par les émissions de gaz à effet de serre du scope 3.



Emissions par activités



Emissions par activités

## Bilan carbone de Datafab

Le bilan d'émissions 2022 s'établit à **68 tCO<sub>2</sub>e**

**90%** du bilan carbone de Datafab est couvert par les émissions de gaz à effet de serre du scope 3.

### Nos points forts



2 jours de télétravail depuis 2018 et **3 jours** depuis 2021



Visioconférence : usage régulier et équipement performant



Pratiques responsables des collaborateurs dans les déplacements domicile-travail



**75%** de l'abonnement transports en commun pris en charge



Durée de vie des outils numériques optimisée (**6 ans**)

### 1.3 - Optimisation de la consommation énergétique des bureaux

Conscient des enjeux liés à la crise énergétique et au réchauffement climatique, le Groupe Alteca déploie des mesures visant à limiter sa consommation énergétique :

- Pilotage des systèmes de climatisation et chauffage : règles de gestion raisonnée (climatisation < 8°C par rapport extérieur et maximum 26°C, chauffage < 19°C),
- Mise en place de systèmes d'arrêt automatique (climatisation, chauffage, éclairage)...
- Rénovation et redimensionnement des installations (mutualisation du système de climatisation en remplacement des équipements individuels),
- Mise en œuvre de travaux d'isolation lors de la rénovation des bâtiments, choix de matériaux durables...



## 1.4 - Gestion responsable de l'eau

Bien que l'empreinte hydrique du groupe Alteca soit limitée compte-tenu de ses activités, la gestion responsable de cette ressource reste un enjeu important, notamment dans nos bureaux.

Chez Alteca, nous mettons en place des actions pour limiter notre consommation, telles que l'installation de dispositifs de réduction de débit sur les robinets et sanitaires, des processus d'alerte en cas de détection de fuites, ainsi que la sensibilisation des collaborateurs aux écogestes.

De plus, nous intégrons des équipements à faible consommation d'eau lors des rénovations et privilégions des pratiques responsables pour l'entretien de nos locaux, contribuant ainsi à la préservation de cette ressource essentielle.

## 1.5 - Engagement en faveur de la biodiversité

Si l'impact direct d'une ESN sur la biodiversité est plus limité que dans d'autres secteurs, nos choix en matière d'aménagement, de gestion des infrastructures et de partenariats peuvent contribuer à sa préservation.

Alteca s'engage notamment à travers **l'aménagement de son siège social** (voir p.21). Le bâtiment intègre un toit végétalisé, contribuant à la régulation thermique et à la rétention des eaux pluviales, ainsi que des espaces verts repensés avec une désimperméabilisation des sols, favorisant l'infiltration naturelle de l'eau et le développement d'écosystèmes locaux. Ces initiatives participent à la réduction des îlots de chaleur urbains et à l'amélioration de la qualité de vie des collaborateurs.

Le groupe privilégie des fournisseurs engagés dans des démarches écoresponsables.. Nous encourageons également nos collaborateurs à s'impliquer à travers des actions de sensibilisation et des initiatives participatives, telles que des collaborations avec des associations environnementales.

### Action 2024 - Groupe Alteca

Sensibilisation lors du **challenge Ecoly** notamment dans le cadre des semaines européennes du développement durable.

Mécénat de compétences auprès de **l'association Etats Sauvages** :  
Réalisation d'une synthèse documentaire sur les actions en faveur de la biodiversité.





## 1.4 - Sensibilisation et mobilisation de nos collaborateurs

Plusieurs actions de sensibilisation ont été déployées pour permettre à nos collaborateurs de comprendre les enjeux climatiques :

### Des ateliers et animations collaboratives :

- Fresque du climat
- Fresque du numérique
- Webinaire Numérique Responsable
- Webinaire sur le bilan carbone
- Webinaire sur l'éco conduite
- Webinaire sur les chaudières numériques
- Visite d'un centre de tri
- Repas écoresponsables
- Trocante
- Boîte à idées collaborative
- Campagne de sensibilisation aux écogestes...

### Des fiches d'informations et une campagne d'affichage



## Résultats et actions 2024 - Groupe Alteca

### Les semaines du développement durable

Le Groupe Alteca a organisé internes les Semaines du Développement Durable du 18 septembre au 8 octobre. Cet événement a été l'occasion d'organiser en agence des actions de sensibilisation concrètes (webinaire sur le Green IT, Clean Walk, ateliers DIY, ateliers mobilité durable...)

**26** Animations au sein de nos agences

En parallèle, un challenge connecté a été lancé grâce à l'application ECOLY. Il nous a permis de réaliser des écogestes tout en s'amusant. Résultat : plus de 1 700 écogestes effectués par les équipes, une belle preuve de l'engagement collectif pour réduire notre empreinte environnementale.

**97** Participants **1 734** Ecogestes réalisés

### Des missions environnementales dans le cadre du mécénat de compétences

- Développement du site internet pour les associations CoopHuma (Don d'objets), Pet's Rescue France (protection des animaux) et mise à jour du site pour l'association Envol Vert (protection des forêts et de la biodiversité),
- Montage de podcasts sur l'agroécologie et la permaculture pour l'association Ferme d'Avenir,
- Création d'images pour l'association Shark Education (protection des animaux)
- Aide à la distribution des colis de l'association Emmaüs Défi (objets seconde main),
- Rédaction de synthèse documentaires sur les actions en faveur de la biodiversité pour l'association Etats Sauvages (biodiversité)



## 2- Politique de mobilité durable et transports responsables

### 2.1 - Politique de mobilité visant à limiter l'impact environnemental des déplacements professionnels et encourager les mobilités douces

Le Groupe Alteca a à cœur de développer la mobilité durable auprès de ses collaborateurs. Pour mener à bien cet objectif, plusieurs initiatives ont été déployées :

-  Remboursement des abonnements de transport en commun à hauteur de 75% - y compris pour les abonnements de mobilité douce.
-  Mise en place d'un logiciel de gestion des déplacements (Train, avion...) Ailleurs Business. Il favorise la traçabilité des déplacements.
-  Mise en place du télétravail en vue de limiter les déplacements : signature d'un accord d'entreprise dédié, rédaction de guides et supports d'accompagnement.
-  Politique de renouvellement de la flotte de véhicules prenant comme critère prépondérant la consommation et les rejets de CO2 (entre 110g et 130g/ km).
-  Déploiement d'outils de visio-conférence et de communication à distance permettant de limiter les réunions présentiels.
-  Edition d'un guide sur les gestes et attitudes pour réduire leur consommation de carburant.
-  Equipement de douches dans les locaux favorisant l'usage du vélo comme moyen de transport domicile-travail.
-  Politique de déplacements professionnels : le train est systématiquement privilégié à l'avion pour les trajets inférieurs à 4 heures.
-  Enquêtes régulières sur les déplacements domicile-travail pour anticiper les déplacements domicile-travail et sensibiliser aux modes de transports doux.
-  Présence d'un Plan de Mobilité Employeur.

En 2023, les collaborateurs ont **privilégié le train à 91%** pour leurs déplacements professionnels (% des transactions de notre plateforme de frais de déplacements).

## 2.2 - Sensibilisation des collaborateurs à la mobilité durable

### Le Groupe Alteca a mené plusieurs actions de sensibilisation :

- Goodwatt : le prêt de vélos à assistance électrique pour une durée de 2 mois.
- Sensibilisation à l'écoconduite avec l'organisation d'un webinaire et la rédaction d'une fiches infos
- L'animation de cafés RSE au sein de nos agences :
  - Un quizz de sensibilisation à la mobilité durable,
  - Une activité de géocaching pour favoriser la marche,
- La diffusion d'une newsletter dédiée à la mobilité durable à destination de nos collaborateurs.



## Actions 2024 - Groupe Alteca



Mise en place d'**un village mobilité** pour nos collaborateurs de Lyon  
Présence de plusieurs stands sur les offres de mobilité notamment durables proposées sur la Métropole de Lyon



### Challenge mobilité de la Région Auvergne Rhône Alpes

Au total c'est 74 participants, 1 140 km parcourus en mobilité douce !

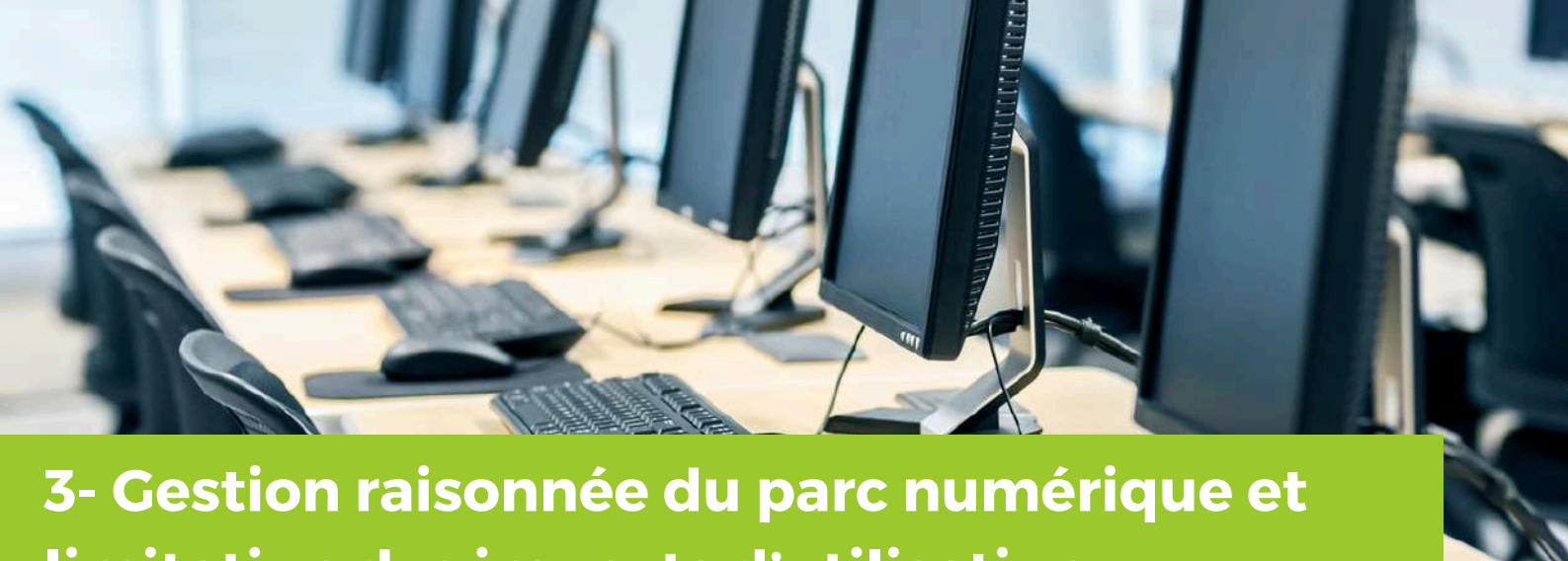


### Challenge "Au boulot à Vélo" de la ville de Strasbourg

Les collaborateurs de l'agence se sont mobilisés pour se rendre au travail en vélo et en profiter pour retrouver les balises cachées! Au total 207 km parcourus et 17 balises trouvées sur les 50.







## 3- Gestion raisonnée du parc numérique et limitation des impacts d'utilisation

Avec la croissance exponentielle de l'utilisation des technologies numériques, le Groupe Alteca a conscience de l'importance de prendre des mesures pour réduire leur impact sur l'environnement. Plusieurs initiatives ont été développées tant dans l'achat que dans l'utilisation de nos outils numériques.

### 3.1 - Nos actions concrètes sur le parc informatique



Gestion écoresponsable du parc informatique sur son cycle de vie : achats et choix des matériels (critères de performance énergétique), durabilité et longévité des équipements, réutilisation et réparation privilégiées, recyclage et traitement...



L'allongement de la durée de vie des PC est portée à **6 ans** et la réparation privilégiée.

Economie et réemploi : collecte, recyclage et dépollution du matériel informatique en fin de vie avec notre partenaire ECODAIR.



Virtualisation des serveurs en mutualisant les machines physiques, permettant de réduire le parc d'infrastructure et de réduire la consommation énergétique.



Homogénéisation des gammes de produits pour favoriser le remplacement mutualisé de pièces détachées (ex. Achat de matériel PC Dell Latitude).



Réduction de la consommation énergétique : choix du matériel en fonction de ses performances, systèmes d'extinction automatique, sensibilisation des utilisateurs.



### 3.2 - Nos actions concrètes sur l'utilisation de l'outil numérique

Sensibilisation de nos collaborateurs sur l'impact environnemental du numérique (voir P.52).

Formation de nos collaborateurs à l'écoconception des services numériques.

### Résultats 2024 - Groupe Alteca

En 2024, **100% des DEEE revalorisés**  
**Partenariat avec Ecodair**, entreprise adaptée pour la gestion des DEEE.



Imprimante : mise en place d'imprimante à jet d'encre à froid et mise en place de paramètres spécifiques (N&B, recto-verso...)

### Actions 2024 - Groupe Alteca



Diffusion des webinaires Planet tech'Care



Achats de smartphones reconditionnés





## 4- Réduction des déchets et incitation au recyclage

Pour le Groupe Alteca, la réduction des déchets et l'incitation au recyclage constituent des piliers essentiels d'une politique environnementale responsable. L'entreprise souhaite réduire ses consommations, mettre en place des infrastructures de collecte et de tri des déchets, ainsi que des programmes de sensibilisation et de formation.

### 4.1 -Réduire la production de déchets

**Action sur la consommation de papier :** dématérialisation des documents internes, utilisation de papier recyclé, sensibilisation à la réutilisation, paramétrage des équipements d'impression (réglages recto/verso, mode éco) ...

**Gestes écoresponsables au bureau :** distribution de gourdes et mugs aux collaborateurs pour inciter et sensibiliser à la réduction des déchets à usage unique, notamment plastique.

### 4.2 -Mise en œuvre systématique du recyclage

Recyclage des consommables (néons, piles..) en partenariat avec des prestataires spécialisés comme ECOLASER.

### 4.3 - Action de sensibilisation aux éco gestes : recyclage...

De nombreuses actions de sensibilisation sont mises en place au sein de nos agences, notamment par nos ambassadeurs RSE.

Création d'une communauté "Les petites annonces d'Alteca" où les collaborateurs peuvent proposer des objets en don ou à la vente aux autres collaborateurs.

Café RSE sur le tri - Agence de Lyon



### Actions 2024 - Groupe Alteca

Mise en place du compost au sein des agences.

Animation de cafés RSE sur le tri des déchets.

**Compost alimentaire**

1. Jeter les déchets alimentaires dans la poubelle prévue à cet effet.
2. Chaque service est mobilisé pour visiter la poubelle dans les boîtes à compost.

**Le compost, un geste écoresponsable!**

## 5- Ecoconception de services numériques et développement de projets IT for green.

Le Groupe Alteca s'engage pour concevoir et développer des services numériques responsables, conformément à ses engagements sociétaux. En particulier, nos managers et collaborateurs sont sensibilisés et formés aux meilleures pratiques de sobriété numérique et d'éthique, s'appuyant sur des outils et méthodes adaptés :

- Un accompagnement est organisé au travers de webinaires thématiques périodiques dans le cadre du manifeste Planet Tech'Care
- Plusieurs niveaux de formations complémentaires sont proposés, en fonction du rôle et de l'exposition du collaborateur aux enjeux du Numérique Responsable.



### Le Numérique Responsable : un domaine de recherche prioritaire

Depuis plusieurs années, Alteca contribue activement à l'évolution des nouvelles technologies en plaçant la Recherche et Développement (R&D) au cœur de ses activités.

Nos projets de recherche se concentrent notamment sur l'Intelligence Artificielle (IA), tout en visant des objectifs de développement durable.

Parmi notre dispositif "Open R&D" ouvert aux contributeurs internes, un projet de recherche est mené sur la quantification de l'impact écologique d'un programme informatique et l'étude de solutions d'IA "frugales".

### Actions 2024 - Groupe Alteca



**Projet Data & Ai for Earth:** projet développé par notre équipe de R&D qui vise à prédire l'impact environnemental des solutions big data utilisées par les ingénieurs data.

**Partenariat avec l'Université de Princeton :** étude des discours climatosceptiques sur le réseau social Reddit et participation à une conférence scientifique.







Axe stratégique n°3

**ECONOMIE RESPONSABLE**  
Ethique dans la gestion des affaires et des prestations et achats responsables

La stratégie du Groupe Alteca vise à avoir une gestion éthique des affaires, c'est à dire, à prendre des décisions et à mener des activités commerciales en tenant compte du cadre légal et des valeurs sociales.

Notre stratégie de développement implique une approche équilibrée qui prend en considération non seulement les objectifs financiers de l'entreprise, mais aussi les répercussions de ses actions sur les parties prenantes, y compris les collaborateurs, les clients, la communauté et l'environnement.

Sommaire

- 1- La conduite éthique des affaires et des prestations
- 2- Les achats responsables
- 3- La contribution aux écosystèmes





# 1- Conduite éthique des affaires et des prestations

Le Groupe Alteca s'engage pour une mise en œuvre éthique et responsable des affaires et des prestations en prônant l'intégrité et la transparence, la volonté de ne pas permettre d'avantages indus dans les affaires, les pratiques commerciales loyales et la confidentialité des informations.

## 1.1- Gouvernance responsable

Alteca est une Société Anonyme à Conseil d'Administration. La Direction Générale s'assure de la bonne tenue des instances et AG, ainsi que de la vérification et du dépôt des comptes. Les Conseils juridiques valident.

Datafab est une SASU filiale à 100% d'Alteca. Datafab est une entreprise libérée et a mis en place au cœur des ses priorités les points suivants :

- autogouvernance
- transparence
- confiance
- droit d'être soi-même
- agilité

Le Groupe Alteca est rattachée à la convention collective Syntec.

Pour garantir une gouvernance responsable, le Groupe Alteca s'appuie sur des processus structurés conformes à la norme ISO 9001 (cf. Cartographie des processus), des instances de suivi dédiées (cf. Comitologie) et une politique Qualité visant à assurer l'efficacité et la transparence de ses pratiques.

## Actions 2024 - Groupe Alteca

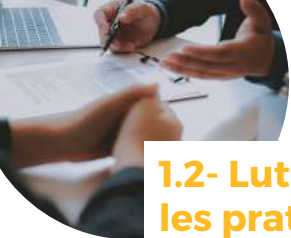
- Mise en place d'un plan d'assurance qualité pour nos prestations

Chaque processus a fait l'objet :

- d'une analyse des risques et d'une matrice des risques,
- d'un tableau des indicateurs de performance,
- d'une revue de process régulière et d'une revue de direction annuelle.

**Alteca a obtenu la certification ISO 9001 en décembre 2022, renouvelée chaque année par un audit.**





## 1.2- Lutte contre la corruption, les conflits d'intérêt, la fraude et les pratiques anticoncurrentielles

Le Groupe Alteca a à cœur de se développer dans un environnement sain et respectueux des cadres réglementaires et des valeurs citoyennes. Plusieurs actions sont menées dans ce sens :

- **Intégrité et transparence** : le Groupe Alteca s'engage à développer des relations commerciales transparentes et honnêtes, à respecter ses engagements contractuels.
- **Lutte contre la corruption et les pratiques déloyales** : Le Groupe Alteca s'engage à se conformer aux prescriptions légales réglementaires et éthiques en matière de bonnes pratiques commerciales notamment en matière de cadeaux d'affaires et avantages à donner ou recevoir de clients et de fournisseurs.

Pour mener à bien ces engagements Alteca a mis en place plusieurs actions et outils :

- **Une procédure interne** stricte dédiée à la facturation
- **Un contrôle des comptes** en toute indépendance par un commissaire aux comptes
- **La mise en place d'un logiciel de gestion d'affaires (SX)**
- **Une double validation systématique** sur les flux financiers (paies, paiement des factures, notes de frais ...)



- **Diffusion d'un code de conduite anticorruption** à l'ensemble de nos collaborateurs.



- **Diffusion d'une procédure « lanceur d'alerte et signalement »** :

cette procédure peut être saisie par toutes les parties prenantes d'Alteca (internes et externes) pour signaler tous actes préjudiciables (non respect d'un cadre réglementaire, crime, atteinte grave envers les droits humains et les libertés fondamentales, la discrimination, le harcèlement, la santé et la sécurité des personnes ainsi que l'environnement résultant des activités d'Alteca,...)

- **Sensibilisation** des équipes commerciales et du service administratif et financier à la RSE.
- **Formation des équipes à la lutte contre la corruption** via la E-learning Œil pour Œil pour Datafab et via une formation interne pour Alteca.

### Résultats 2024 - Actions 2024 Groupe Alteca

- Aucun cas de corruption ou de pratique déloyale signalé.
- Aucun signalement remonté dans le cadre de la procédure d'alerte et de signalements.
- Création d'un support de formation sur la lutte contre la corruption pour les collaborateurs d'Alteca.





### 1.3 - Confidentialité, sécurité de l'information et protection des données personnelles

Le Groupe Alteca s'engage sur la confidentialité des données clients et fournisseurs, ainsi que sur le respect du RGPD, à travers la mise en place de différents outils et procédures. Notre groupe, en tant qu'entité au statut "essentiel", s'engage pleinement à respecter les exigences de la directive NIS2 en renforçant sa cybersécurité, en assurant une gestion rigoureuse des risques et en garantissant la continuité et la sécurité de ses infrastructures critiques.



#### Evaluation de la sécurité de notre système d'information

Une évaluation globale des risques liés à notre système d'information est menée régulièrement en interne. Elle donne lieu à l'élaboration d'un plan d'actions correctives (Ex d'actions : onduleurs, création d'une direction technique...)



#### Evaluation de la Sécurité de l'information

Le Groupe Alteca a fortement investi cet axe de travail en s'appuyant sur le rapport de l'audit sécurité de l'information mené entre 2022 et 2023 (Audit qui s'appuie sur le référentiel de la Norme ISO 27 001). Cet audit a permis au Groupe Alteca de bénéficier d'une évaluation des risques liés à la sécurité de l'information.

Suite à cet audit, un plan d'actions a été mis en place et un audit de contrôle a eu lieu en septembre 2023.

#### Actions 2024 - Groupe Alteca

Un audit des risques de notre système d'information a été réalisé par un consultant extérieur.



#### Politique formalisée

Le Groupe Alteca a rédigé une Politique Générale de Sécurité des Systèmes d'Information.

Cette politique précise notamment :

- Les engagements de la direction
- L'organisation interne
- Le pilotage (KPI, audits internes et externes...)
- L'identification et la gestion des risques



#### Système de management du système d'information

Pour mener à bien l'ensemble de ces actions, le Groupe Alteca a mis en place :

- une organisation et des ressources humaines internes
- différentes instances de suivi (comité SI, réunions hebdomadaires de suivi...)
- le pilotage de plusieurs indicateurs de performance (KPI)



## Formation de nos collaborateurs et sous-traitants à la cybersécurité

L'ensemble des collaborateurs du Groupe Alteca ont l'obligation de suivre une formation en cybersécurité (Terranova). Cette formation est obligatoire et accessible en ligne dès l'arrivée du collaborateur dans l'entreprise. Elle donne lieu à un certificat de formation. En plus de la formation initiale, des modules doivent être suivis tout au long de la présence de l'employé au sein de l'entreprise.

Pour faciliter l'accès à la formation, un mode opératoire a été rédigé à destination des collaborateurs.

Les sous-traitants sont également invités à suivre cette formation. Pour cela, Le Groupe Alteca a intégré une clause dans les contrats ainsi qu'un suivi des formations réalisées.



## Gestion des incidents sécurité

Le Groupe Alteca a rédigé une **politique de gestion des incidents de sécurité** définissant les **procédures, escalade, gestion de crise...** et mis en place un GIS (outil de gestion de ces incidents via GLPI) afin de répertorier ces incidents, suivis lors de comités dédiés. Des simulations d'attaque de phishing réalistes sont envoyées de façon régulière. Des tests d'intrusion sont également prévus en 2025.

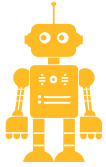


## Confidentialité des données

Le Groupe Alteca s'engage sur la confidentialité des données collaborateurs, clients, fournisseurs... ainsi que sur le respect du RGPD, via :

- Une politique « protection des données personnelles »
- des clauses de confidentialité,
- le règlement intérieur,
- la charte du bon usage des technologies informatiques et de communication,
- Une procédure de gestion des droits d'accès au serveur du Groupe Alteca,
- Des règles de conservation et d'archivage des données,
- Un accord de confidentialité est également signé par les partenaires du Groupe Alteca dès que l'entreprise partage des informations ou documents.





## Promotion des bonnes pratiques en matière d'Intelligence Artificielle générative

Le Groupe Alteca souhaite promouvoir un environnement d'IA éthique et responsable.

Nos actions :

- **Formation et sensibilisation** : Programme de formation continue pour sensibiliser nos équipes aux enjeux éthiques de l'IA.
- **Évaluation de l'Impact Éthique** :
  - Processus d'évaluation de l'impact éthique pour chaque projet d'IA.
  - Identification et atténuation des biais algorithmiques.
- **Conformité au RGPD et IA ACT** :
  - Intégration systématique des principes du RGPD et IA ACT dans la conception de nos projets.
  - Gestion proactive des données personnelles pour garantir la confidentialité et la sécurité.
  - Gestion des risques associés à l'IA.
- **Transparence** :
  - Publication de nos principes éthiques en matière d'IA.
  - Communication transparente sur l'utilisation des données et des algorithmes.

### Actions 2024 - Groupe Alteca



Formation de nos collaborateurs : Mise en place d'ateliers pratiques d'approfondissement pour certains de nos collaborateurs. Aujourd'hui Alteca comptabilise 20 experts en IA Générative de code.



Accompagnement de nos clients : Alteca organise des formations utilisateurs sur les bonnes pratiques de conception et de développement de l'intégration de l'IA générative dans les applications.

Des formations spécifiques au métier de développeur sont dispensées lors de nos projets.





## 2- Achats responsables

### 2.1 – Formalisation d’une politique Achats Responsables



#### Politique d’achat structurée

Depuis plusieurs années le Groupe Alteca a mis en place une procédure pour les achats impliquant :

- Des canaux d’expression des besoins en fonction de leur nature,
- Des niveaux d’engagement des achats définis dans une matrice des autorités,
- Des critères de sélection des fournisseurs établis,
- Une obligation de contractualiser (contrat et/ou bon de commande signé),
- Un workflow de réception, contrôle, validation et paiement des factures systématiques (Bon à payer/autorités de validation),
- Un suivi par le contrôle de gestion des budgets alloués
- Une évaluation à minima annuelle des principaux fournisseurs.



#### Politique d’achats responsables

Le Groupe Alteca développe une politique d’achats responsables sur toutes les phases de la chaîne de valeur (centralisation de l’achat de fournitures issues de filières durables, composants recyclés...).

#### Charte RELATIONS FOURNISSEURS ET ACHATS RESPONSABLES



Le Groupe Alteca est signature de la « Charte Relations Fournisseurs et Achats Responsables ».



Réalisation d’un autodiagnostic et d’un entretien de conseil avec la Médiation des Entreprises pour l’entreprise Alteca.

- Rédaction et diffusion en interne d'une politique « Achats Responsables ».
- Pour mener à bien l'ensemble de ces actions, le Groupe Alteca a défini un système de management :
  - Des ressources humaines dédiées avec la nomination :
    - d'un référent « Achats Responsables »
    - d'un pilote de la Charte
    - d'un médiateur interne
  - Différentes instances de suivi (réunions trimestrielles de suivi de la politique, réunions dédiées au partenariat avec le secteur de travail protégé et adapté...)
  - Plusieurs indicateurs de performance (KPI)
- Intégration de clauses spécifiques dans les contrats fournisseurs et sous-traitants.
  - Une clause RSE qui précise l'engagement d'Alteca en matière de RSE et donc d'achats responsables et demande aux sous-traitants d'être en conformité.
  - Une clause sur la gestion des conflits qui précise que ces derniers sont prioritairement gérés à l'amiable via une médiation.

## Clause RSE

### ARTICLE N° 17 : CONFORMITE -ACHATS RESPONSABLES

Le Sous-traitant s'engage à respecter et à s'assurer que ses personnels, mandataires, représentants, partenaires, sous-traitants, fournisseurs, prestataires de services, consultants respectent les exigences de toutes les lois, règles et réglementations applicables, incluant notamment mais non limitativement, les lois et réglementations en matière sociale, environnementale, de santé, de sécurité et anti-corruption.

Le Sous-traitant fournira à Alteca sa politique de Responsabilité Sociétale des Entreprises le cas échéant, ainsi que tout certificat de labellisation RSE dont il est titulaire.

- Présence de critères précis de sélection et intégration de critères RSE dans le choix des fournisseurs. Les fournisseurs sont amenés à communiquer à Alteca, le cas échéant, leur politique RSE ainsi que leur certificat de labellisation.. Cette demande est directement intégrée dans les contrats.

#### Paragraphe présent dans la procédure d'achat :

« un niveau d'engagement social et/ou environnement fort (privilégier les entreprises des secteurs protégés et adaptés et les entreprise titulaires de labels RSE) »

- Evaluation annuelle de nos fournisseurs.
- La sensibilisation à la RSE pour l'ensemble des collaborateurs qui a débuté en 2022.
- La mise en place d'une communication sur plusieurs points :
  - La signature de la Charte Relations Fournisseurs et Achats Responsables (communication interne et externe),
  - Les règles d'achats (communication interne) qui précise que lors des achats, Alteca privilégie, dans la mesure du possible :
    - le secteur adapté et protégé.
    - les services et produits ayant de faibles impacts négatifs sociaux (droits humains...) et environnementaux. Par exemple : prendre en compte notamment la provenance géographique des produits ou services..



## 2.2 – Sous-traitance et co-traitance avec le secteur de travail protégé et adapté

### Sous-traitance avec le Secteur de Travail protégé et adapté (STPA)

- Le Groupe Alteca a développé plusieurs contrats de sous-traitance avec le secteur adapté et protégé. Par exemple, l'organisation de nos visites médicales est confiée à Handirect, l'entretien des locaux de Dijon à la société Promut...
- Dans les années à venir, le Groupe Alteca souhaite accentuer les contrats de sous-traitances passés avec le STPA. C'est dans cette logique que l'annuaire des entreprises du STPA va être communiqué aux différentes agences pour les convier à contractualiser avec eux.

### Co-traitance avec le STPA

- La co-traitance avec le STPA est également proposé lors de certaines contractualisations avec nos clients, avec notamment les entreprises adaptées Talaron et Arcesi.

Le Groupe Alteca souhaite également accentuer les contrats de co-traitances passés avec les entreprises du STPA qui interviennent dans le numérique. Pour cela différentes actions ont été faites ou le seront dans les prochains mois :

- Un travail de recensement de ces structures a été réalisé un interne,
- Un travail spécifique est mené avec notre direction commerciale pour proposer plus régulièrement ce format de co-traitance à nos clients,
- Un webinaire dédié au partenariat avec Talaron a été organisé pour nos commerciaux pour les sensibiliser au handicap et leur permettre de mieux connaître les entreprises du STPA.



### 3- Contribution à l'écosystème

Le Groupe Alteca accompagne la transformation digitale des entreprises en co-création avec ses partenaires, et contribue à enrichir l'écosystème numérique par sa politique d'innovation et de R&D.

Par son ancrage régional, elle participe au développement économique et social du territoire français. Le maillage territorial d'Alteca lui permet d'être présente dans 10 villes différentes et de participer concrètement à :

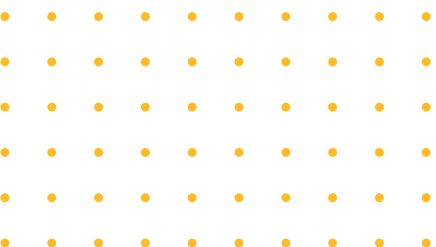
- la création d'emplois directs et indirects,
- la contribution aux projets numériques territoriaux (collectivités),
- la mobilisation en faveur d'initiatives sociales et de solidarité sur le territoire (associations, établissements scolaires...).

#### Adhésions et partenariats

Numeum  
ADIRA  
Numéric'Emploi grand Est  
L digital  
La toile / emlyon  
SAS Nova in Tech (Numeum)  
Forum emploi et intervention dans les écoles  
Vendredi/Komeet

Par son offre de services numériques, Alteca contribue à la digitalisation des entreprises et des métiers :

- l'engagement qualité et mesure de la satisfaction client,
- la démarche de management de la qualité (culture & management),
- la co-création et partage d'innovation.



Alteca contribue à l'innovation et la R&D.

Depuis plusieurs années, le Groupe Alteca participe à l'évolution de l'état de l'art dans les nouvelles technologies, au fil des projets de nos clients et de notre veille technologique continue, dans un souci de maîtrise des tendances du marché au service de nos clients. Et parce que nous croyons en l'innovation ouverte, nous construisons et cultivons chaque jour un écosystème de partenaires – académiques, start-ups, éditeurs -, ouvert à nos clients pour co-construire les automatisations de demain.

Nous nous appuyons également sur des articles et conférences scientifiques de premier plan pour nourrir notre veille technologique, et échangeons régulièrement avec des universités (Université de Princeton, INSA de Lyon...) et laboratoires de recherche en France et à l'international.

Le Groupe Alteca a financé avec succès 2 thèses de doctorat CIFRE.



Réseau de référents  
R&D interne à Alteca



Embauche de  
jeunes doctorants



Publications scientifiques



Participation à des  
conférences internationales

Présentation Thèse Pierre-Yves Genest





# Annexe

## Indicateurs de performance

Légende :

- NC (KPI Non Calculé) : la donnée est absente car elle n'a pas été calculée sur l'année indiquée.
- PO (Pas Objectivable) : KPIs suivis mais non objectivables puisqu'ils dépendent de variables non programmables (effectifs, opportunités...)



KPIs	Périmètre	Process concerné	Unités	Année 2020	Année 2021	Année 2022	Année 2023	Année 2024	Objectif 2024	Objectif 2025
Management de la politique RSE										
Nombre de collaborateurs formés ou sensibilisés à la RSE	Groupe	M2	Nombre	NC	NC	70	100	150	200	250
Nombre d'actions RSE réalisées dans l'année	Groupe	M2	Nombre	NC	NC	NC	85	118	120	20
Nombre de collaborateurs impliqués dans les actions RSE	Groupe	M2	Nombre	NC	NC	120	200	170	200	200
Engagement : Nombre de chartes ou documents officiels signés	Groupe	M2	Nombre	NC	1	3	5	6	PO	PO
MECENAT DE COMPETENCES: Nombre de jours annuels	Groupe	M2	Nombre	NC	NC	NC	NC	446	300	696
ECOVADIS : note globale Alteca jusqu'en 2023 Groupe Alteca dès 2024	Groupe	M2	Note	59/100	64/100	66/100	75/100	Fevrier	75	75
Label Impact - note globale de la satisfaction de nos collaborateurs vis-à-vis de la politique RSE	Alteca	M2	Note	NC	NC	NC	3,71/5	3,76/5	3.7	3.8
Label Impact - % de nos collaborateurs satisfaits de notre politique RSE	Alteca	M2	%	NC	NC	NC	74,5%	73,5%	74%	75%
Environnement										
BILAN CARBONE : émissions de gaz à effet de serre en tCO2eq	Alteca	M2	tCO2e	NC	1 773	Prochain bilan carbone en 2025			1677	1678
BILAN CARBONE : émissions de gaz à effet de serre en tCO2eq	Datafab	M2	tCO2e	NC	80	68	Prochain bilan carbone en 2025		66	64
ENERGIE : consommation électrique des bâtiments	Groupe	S4	Kwh	NC	216 239	218 811	194 944	266 315	253000	240 350
CARBURANT : consommation carburant (Energie Fossile) annuelle	Alteca	S4	L (essence + gazole)	NC	58 870	NC	66 414	63 409	63000	60000
ENERGIE RENOUVELABLE : pourcentage de véhicule à énergie renouvelable dans la flotte de véhicule (incl. hybride, véhicules élect)	Groupe	S4	%	NC	0%	0%	7%	7,40%	7%	8%
ACHAT : Moyenne de la durée de vie des équipements informatiques	Groupe	S3	Moyenne	NC	6ans	6ans	6ans	6ans	6ans	6ans
DECHETS : volume déchets dangereux dont DEEE	Groupe	S3	kg	NC	0,2	NC	0,058	0,4	Po	PO
DECHETS : volume déchets non dangereux	Groupe	S3	Kg	NC	NC	100%	100%	100%	0%	100%
DECHETS : Total déchets non dangereux valorisés	Groupe	S3	kg	100%	100%	100%	100%	100%	100%	100%
DECHETS : Total déchets dangereux dont DEEE valorisés	Groupe	S3	kg	100%	100%	100%	100%	100%	100%	100%
FORMATION : % des collaborateurs formés à l'écoconception	Groupe	S2	%	NC	NC	10%	10%	Janvier	15%	15%
ECOVADIS : Note global de l'axe "environnement"	Groupe	M2	Note	60/100	60/100	70/100	70/100	Fevrier	70	75
LABEL WEIMPACT : % de nos collaborateurs satisfaits de l'axe environnement de notre politique RSE	Alteca	M2	%	NC	NC	NC	54,5%	64,3%	60%	68%

KPIs	Périmètre	Process concerné	Unités	Année 2020	Année 2021	Année 2022	Année 2023	Année 2024	Objectif 2024	Objectif 2025
Social										
CARRIERES : % d'EAE réalisés	Alteca	S2	%	NR	97,00%	93,00%	94,00%	Mars	100%	100%
CARRIERES : % d'EAE des demande doivent être réalisés	Datafab	S2	%	NR	NR	NR	NR	40,48%	100%	100%
CARRIERES : Nombre de promotions internes (ou %)	Alteca	S2	Nombre	11	44	31	58	Mars	PO	PO
CARRIERES : Nombre de promotions internes (ou %)	Datafab	S2	Nombre	NC	NC	NC	0	5	PO	PO
CARRIERES : KeyPeople Ayant un plan de développement personnel	Alteca	S2	%	NC	NC	100%	100%	100%	100%	100%
CARRIERES : KeyPeople Ayant un plan de développement personnel	Datafab	S2	%	NC	NC	NC	NC	NC	NC	100%
RECRUTEMENT : Nombre de recrutement	Alteca	S1	Nombre	87	118	158	150	78	116	163
RECRUTEMENT : Nombre de recrutement	Datafab	S1	Nombre	NC	NC	NC	NC	1	5	9
RECRUTEMENT : % cooptation sur le nombre d'embauche	Alteca	S1	%	NC	18	10	15	5	15	10
RECRUTEMENT : % cooptation sur le nombre d'embauche	Datafab	S1	%	NC	NC	NC	NC	0	PO	PO
RECRUTEMENT : % de femmes sur le nombre d'embauche	Alteca	S1	%	NC	24,5	38	30,6	Mars	PO	30%
RECRUTEMENT : % de femmes sur le nombre d'embauche	Datafab	S1	%	NC	NC	NC	NC	Mars	PO	30%
RECRUTEMENT : % d'alternants et stagiaires sur le nombre d'embauche	Alteca	S1	%	NC	NC	26	23	20	20	15
RECRUTEMENT : % d'alternants et stagiaires sur le nombre d'embauche	Datafab	S1	%	NC	NC	NC	NC	0	20	15
RECRUTEMENT : % de RQTH sur le nombre d'embauche	Alteca	S1	%	NC	NC	NC	NC	NC	PO	2
RECRUTEMENT : % de RQTH sur le nombre d'embauche	Datafab	S1	%	NC	NC	NC	NC	NC	PO	1 sur 3 ans
ATTRITION : collaborateurs opérationnels	Groupe	S2	%	NC	NC	29%	27%	31%	18%	25%
ATTRITION : keypeople	Groupe	S2	%	NC	NC	NC	24%	23%	20%	20%
BIEN - ETRE AU TRAVAIL : Satisfaction des collaborateurs	Groupe	S2	Note	NC	NC	3,04/4	3/4	3,2/4	3,2	3,2
SANTE : taux d'absentéisme	Alteca	S2	%	NC	3%	3%	3%	Mars	3%	3%
SANTE : taux d'absentéisme	Datafab	S2	%	NC	NR	NR	NR	Mars	3%	3%
SANTE : Nombre de problème de santé liés au travail / Maladie professionnelle	Alteca	S2	Nombre	NC	0	0	0	Mars	0	0
SANTE : Nombre de problème de santé liés au travail / Maladie professionnelle	Datafab	S2	Nombre	NC	NC	0	0	Mars	0	0
CONDITIONS DE TRAVAIL : note globale de la satisfaction de nos collaborateurs à travailler à Alteca (HappyAtWork)	Alteca	S2	Note	4,14/5	4,25/5	4,19/5	4,33/5	4,28/5	4,20/5	4,3/5
CONDITIONS DE TRAVAIL : % des collaborateurs satisfaits de leur équilibre vie professionnelle-vie privée	Alteca	S2	%	74,7	74%	83,30%	86,70%	87,80%	80%	82%
CONDITIONS DE TRAVAIL : note globale de la satisfaction de nos collaborateurs en stage/alternance à travailler à Alteca (HappyTrainees)	Alteca	S2	%	4,19/5	4,3/5	4,17/5	4,27/5	4,23/5	4,2	4,3
CONDITIONS DE TRAVAIL : % satisfaction (happy traiennes)	Alteca	S2	%	NR	87,20%	93,90%	95,60%	86,80%	90%	90%
CONDITIONS DE TRAVAIL : nombre d'heures travaillées supplémentaires	Alteca	S2	Nombre	NC	NC	593,4	533,4	Mars	PO	PO



KPIs	Périmètre	Process concerné	Unités	Année 2020	Année 2021	Année 2022	Année 2023	Année 2024	Objectif 2024	Objectif 2025
Social										
SECURITE : taux accidents du travail	Alteca	S2	%	0,16%	1,46%	0,00%	0,00%	Mars	0	0
SECURITE : taux de gravité	Alteca	S2	%	NC	0,03%	0,00%	0,00%	Mars	0	0
SECURITE : taux accidents du trajets	Alteca	S2	%	0,48%	0,16%	0,31%	0,00%	Mars	0	0
SECURITE : taux accidents du travail	Datafab	S2	%	NR	NR	0,00%	NR	0	0	0
SECURITE : taux de gravité	Datafab	S2	%	NR	NR	NR	NR	Mars	0	0
SECURITE : taux accidents du trajets	Datafab	S2	%	NR	NR	0,00%	NR	0	0	0
SALAIRES : Rémunération moyenne du mois de décembre hors primes à périodicité non mensuelle - base 35h	Alteca	S2	Euros	3211 euros	3254 euros	3389 euros	3854 euros	3258 euros	PO	PO
SALAIRES : le rapport entre la moyenne des rémunérations des 10% des salariés touchant les rémunérations les plus élevées et celle correspondant au 10 % des salariés touchant les rémunérations les moins élevées (Sans les alternants)	Alteca	S2	%	4,15%	3,86%	3,95%	2,96%	Mars	PO	Jamais dépasser les 4%
AUGMENTATION : % de collaborateurs ayant eu une augmentation	Alteca	S2	%	NC	3,50%	5,00%	3,50%	2,75%	PO	PO
AUGMENTATION : % de collaborateurs ayant eu une augmentation	Datafab	S2	%	NC	NC	NC	NC	Mars	PO	PO
FORMATION : taux des collaborateurs ayant bénéficié d'une formation,	Alteca	S2	%	53,00%	39,00%	38,00%	49,00%	42%	50%	50%
FORMATION : % de la masse salariale consacré à la formation	Alteca	S2	%	1,1	1,1	1,91	1,91	2,2	2%	2%
FORMATION : nombre de heures de formation	Alteca	S1	Heures	8449	5684	4822	4186	4966	4000	4000
FORMATION : nombre moyen d'heures de formation par collaborateurs	Alteca	S2	Heures	NC	23,1	20,78	18,77	19,7	14	14
FORMATION : taux des collaborateurs ayant bénéficié d'une formation,	Datafab	S2	%	NC	NC	NC	NC	31%	50%	50%
FORMATION : % de la masse salariale consacré à la formation	Datafab	S2	%	NC	NC	NC	NC	1,6	2%	2%
FORMATION : nombre de heures de formation	Datafab	S2	Heures	NC	NC	NC	NC	209	250	250
FORMATION : nombre moyen d'heures de formation par collaborateurs	Datafab	S2	Heures	NC	NC	NC	NC	16	14	14
FORMATION : % des collaborateurs qui ont eu une formation dans les 6 ans	Alteca	S2	%	NR	100%	100%	100%	100%	100%	100%
DIALOGUE SOCIAL : % de collaborateurs couverts par un représentant	Groupe	S2	%	100%	100%	100%	96,5%	96,5%	96,5%	96,5%
DIALOGUE SOCIAL : 0 grève	Groupe	S2	Nombre	0	0	0	0	0	0	0
DIALOGUE SOCIAL : % de collaborateurs couverts pas une convention collective	Groupe	S2	%	100%	100%	100%	100%	100%	100%	100%
DIALOGUE SOCIAL : nombre de réunions CSE et direction effectuées	Alteca	S2	Nombre	NC	15	13	13	12	12	12
DIALOGUE SOCIAL : nombre d'accord signé	Alteca	S2	Nombre	NC	NC	3	2	6	1	1
DIALOGUE SOCIAL : nombre d'élus (titulaires et suppléments)	Alteca	S2	Nombre	15	19	10	8	17	PO	PO
DIALOGUE SOCIAL : Nombre réunions CSSCT	Alteca	S2	Nombre	NC	4	4	4	4	4	4
HANDICAP : taux des collaborateurs ayant une RQTH	Alteca	S2	%	1,60%	1,63%	2,21%	2,58%	Avril	2%	2%
HANDICAP : taux des collaborateurs ayant une RQTH	Datafab	S2	%	NC	NC	2,13%	2,38%	Avril	2%	2%
HANDICAP : Nombre de sollicitation de la cellule Handicap	Alteca	S2	Nombre	NC	NC	NC	0	8	5	9
HANDICAP : Nombre de sollicitation de la cellule Handicap	Datafab	S2	Nombre	NC	NC	NC	0	0	0	1

KPIs	Périmètre	Process concerné	Unités	Année 2020	Année 2021	Année 2022	Année 2023	Année 2024	Objectif 2024	Objectif 2025
Social										
HANDICAP : Nombre d'actions de communication et de sensibilisation	Groupe	S2	Nombre	NC	NC	NC	20	10	10	10
EGALITE F-H : % de femmes salariées dans l'entreprise	Alteca	S2	%	28,50%	27,03%	29,19%	30,41%	Mars	30%	30%
EGALITE F-H : % de femmes salariées en retour de congés mat augmenté	Alteca	S2	%	NC	100%	100%	100%	100%	100%	100%
EGALITE F-H : % de femmes au COMEX (comité de direction)	Groupe	S2	%	0%	0%	28%	50%	50%	50%	50%
EGALITE F-H : % de femmes au conseil d'administration	Alteca	S3	%	50%	50%	50%	50%	50%	50%	50%
EGALITE F-H : écart de rémunération entre les femmes et les hommes	Alteca	S2	pts	1,5pts	1,36pts	1,22pts	0,5pts	Mars	0,5	0,5
EGALITE F-H : Mixité dans les 10 rémunérations les plus élevés	Alteca	S2	Nombre	NR	NR	0 sur 10	1 sur 10	2 sur 10	4 sur 10	3 sur 10
EGALITE F-H : note index égalité	Alteca	S2	note	89/100	78/100	78/100	79/100	92/100	84/100	84/100
EGALITE F-H : Combien de femmes en reconversion ont été recrutées dans les métiers du numérique	Alteca	S2	Nombre	NC	NC	NC	4	Mars	3	3
EGALITE F-H :Combien de salariées ont évolué vers des postes dans les métiers du numérique	Alteca	S4	Nombre	NC	NC	NC	0	Mars	1	1
DROITS DE L'HOMME : nombre de cas de violations aux droits de l'homme notamment le travail des enfants et le travail forcé	Groupe	S2	Nombre	0	0	0	0	0	0	0
DISCRIMINATION : % de recruteurs et de managers formés	Groupe	S2	%	NC	NC	100%	100%	Mars	100%	100%
DISCRIMINATION : nombre de cas de discrimination remontés	Groupe	S2	Nombre	0	0	0	0	0	0	0
HARCELEMENT : Nombre de cas de harcèlement non traité	Groupe	S2	Nombre	0	0	0	0	0	0	0
RPS : % de managers formés	Alteca	S2	%	NC	NC	100%	100%	Janvier	100%	100%
RPS : % de managers formés	Datafab	S2	%	NC	NC	NC	NC	Janvier	100%	100%
ECOVADIS : Note global de l'axe "Social" Alteca jusqu'en 2023 Groupe Alteca dès 2024	Groupe	M2	Note	60/100	70/100	70/100	80/100	en cours	80/100	80/100
LABEL WEIMPACT : % de nos collaborateurs satisfaits de l'axe Social de notre politique RSE	Alteca	M2	Note	NC	NC	NC	69,7%	68,9%	70%	70%
Economie										
INCIDENTS SECURITE INFO : nombre d'incidents de sécurité de l'information	Groupe	S3	Nombre	NC	NC	NC	19 mineurs et 5 majeurs	14 mineurs et 7 majeurs	12 mineurs et 6 majeurs	Fevrier
INCIDENTS SECURITE INFO : % des collaborateurs formés à la cyber sécurité jusqu'en 2023/ en 2024 il devient indice de sensibilité	Groupe	S3	%	NC	62%	80%	78%	52%	90%	Février
INCIDENTS SECURITE INFO : % de phishing	Groupe	S3	%	NC	NC	NC	6%	8%	3%	Février
ETHIQUE : nombre total d'amendes pour le non-respect des lois et des réglementations	Groupe	S4	Nombre	NC	0	1	0	Mars	0	0
ETHIQUE : nombre total des sanctions non financières pour le non-respect des lois et des réglementations	Groupe	S4	Nombre	NC	0	0	0	Mars	0	0
ETHIQUE : nombre de cas signalé (tous cas confondus via procédure)	Groupe	S2	Nombre	NC	NC	0	0	0	0	0
ETHIQUE : nombre de cas de corruption signalé	Groupe	S2	Nombre	NC	NC	0	0	0	0	0

KPIs	Périmètre	Process concerné	Unités	Année 2020	Année 2021	Année 2022	Année 2023	Année 2024	Objectif 2024	Objectif 2025
Economie										
ETHIQUE : nombre de cas de pratiques anticoncurrentielles signalé	Groupe	S2	Nombre	NC	NC	0	0	0	0	0
ETHIQUE : % de collaborateurs ayant signé le code de conduite anticorruption	Groupe	S2	%	NC	NC	NC	0%	0%	0%	10%
ETHIQUE : % de collaborateurs formés à l'éthique	Groupe	S2	Nombre	NC	NC	NC	4,6	4,6	PO	10%
ECOVADIS : Note global de l'axe "Ethique" - Alteca jusqu'en 2023 Groupe Alteca dès 2024	Groupe	M2	Note	60/100	60/100	60/100	80/100	Fevrier	80/100	85/100
ACHATS RESPONSABLES ET HANDICAP : % des achats effectués auprès du secteur adapté et protégé	Groupe	S4	%	27432 (Montant)	6828 (Montant)	0,02%				
ACHATS RESPONSABLES : note moyenne d'évaluation des sous-traitants	Groupe	S4	Note	NC	NC	3,1/4,0	3,0/4,0	3,1/4	3/4	3/4
ACHATS RESPONSABLES : le pourcentage des factures payées avant l'échéance	Groupe	S4	%	NC	NC	90%	87,4%	86,7%	85%	85%
ACHATS RESPONSABLES : le pourcentage des fournisseurs couverts une politique RSE ou un label	Groupe	S4	%	NC	NC	NC	NC	NC	NC	NC
ACHATS RESPONSABLES : le pourcentage des fournisseurs ayant une clause RSE dans leur contrat	Groupe	S4	%	NC	NC	NC	68,84%	64,66%	PO	PO
ACHATS RESPONSABLES : nombre de litiges annuels	Groupe	S4	Nombre	NC	NC	4	3	3	2	2
ECOVADIS : Note global de l'axe "Achats responsables" - Alteca jusqu'en 2023 Groupe Alteca dès 2024	Groupe	M2	Note	50/100	50/100	50/100	60/100	Fevrier	60/100	60/100
LABEL WEIMPACT : % de nos collaborateurs satisfaits de l'axe Gouvernance de notre politique RSE	Alteca	M2	%	NC	NC	NC	67%	67,6%	68%	70%
PARTICIPATION A L'ECOSYSTEME : % du CA investi dans l'innovation	Groupe	R2	%	NC	NC	1,52%	2,36%	2,4%	2	Février
PARTICIPATION A L'ECOSYSTEME : % des collaborateurs en intercontrat impliqués dans la R&D	Groupe	R2	%	NC	NC	33%	40,1%	40,5%	40%	Févirer
PARTICIPATION A L'ECOSYSTEME : Nombre de publications	Groupe	R2	Nombre	NC	NC	4	3	3	PO	PO





**Janvier 2025**